

ส่วนที่ 2

การประกันคุณภาพการศึกษา

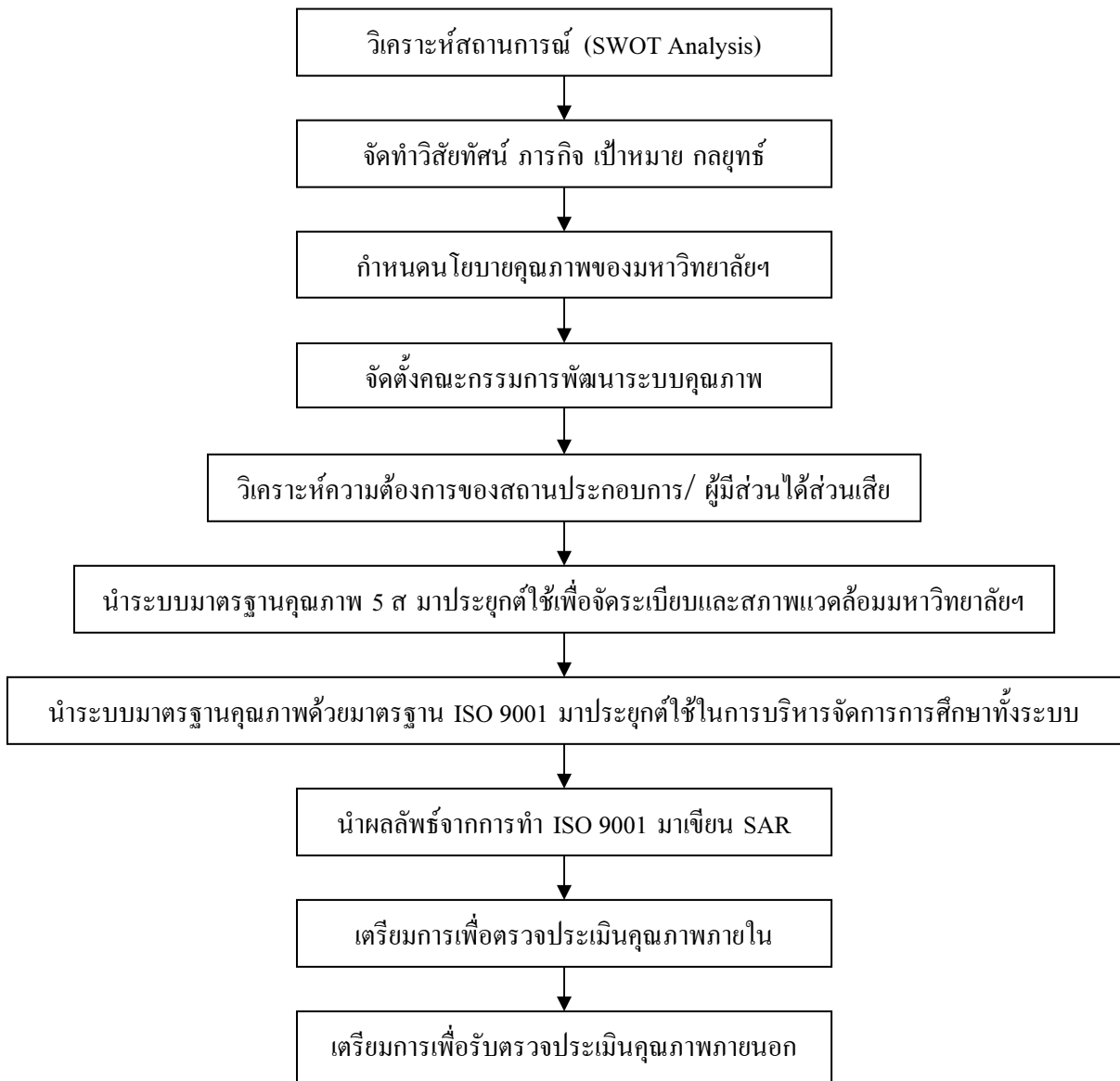
คณะสถาปัตยกรรมศาสตร์และการออกแบบ
มหาวิทยาลัยเทคโนโลยีราชมงคลพระนคร
ปีการศึกษา 2551

ส่วนที่ 2

การประกันคุณภาพการศึกษาของคณะสถาปัตยกรรมศาสตร์และการออกแบบ

นโยบายด้านการประกันคุณภาพ

จากพระราชบัญญัติการศึกษาแห่งชาติหมวดที่ 6 เรื่อง มาตรฐานการประกันคุณภาพการศึกษา ได้กำหนดให้สถานศึกษามีระบบการประกันคุณภาพ โดยให้สถานศึกษาจัดให้มีระบบการประกันคุณภาพภายใน และให้มีสำนักงานรับรองมาตรฐานและประเมินคุณภาพการศึกษา (สมศ.) ในฐานะเป็นองค์กรมหาชน ทำหน้าที่ประเมินคุณภาพภายนอก เพื่อให้มีการตรวจสอบคุณภาพของสถานศึกษาและเสนอผลการประเมินต่อหน่วยงานที่เกี่ยวข้องและสาธารณชนนั้น มหาวิทยาลัยเทคโนโลยีราชมงคลพระนครได้ดำเนินการนำมาใช้ตั้งแต่วันที่ 18 มกราคม พ.ศ. 2548 โดยมีขั้นตอนดังต่อไปนี้



- ขั้นตอนที่ 1** การวิเคราะห์สถานการณ์ สถานศึกษาจะต้องมีการวิเคราะห์สถานการณ์ โดยวิเคราะห์จากปัจจัยภายนอก และปัจจัยภายใน สำหรับการวิเคราะห์ปัจจัยภายนอก ทำให้ทราบถึงปัจจัยด้านสังคม วัฒนธรรม การจัดการศึกษา การแข่งขัน กฎหมาย พ.ร.บ. มีผลกระทบต่อการจัดการศึกษา ในแง่บวกหรือลบ ถ้าเป็นแง่บวกถือเป็นโอกาสที่ดี แต่ถ้าเป็นลบถือเป็นภัยคุกคามหรืออุปสรรคในการทำงาน หลังจากนั้นวิเคราะห์ปัจจัยภายใน เพื่อให้พบจุดแข็ง หรือจุดอ่อนของสถานศึกษาเพื่อเตรียมหาแนวทางพิจารณาว่า ถ้าเป็นโอกาสและจุดแข็งจะได้เร่งดำเนินการ แต่ถ้าจุดอ่อนจะต้องรีบจัดทำแผนพัฒนา
- ขั้นตอนที่ 2** การจัดทำวิสัยทัศน์ ภารกิจ เป้าหมาย แผนกลยุทธ์ ในปัจจุบันทุกหน่วยงานจะต้องจัดทำแผนกลยุทธ์เพื่อให้ทราบแนวทางในการพัฒนาและทิศทางการดำเนินการของมหาวิทยาลัยฯ ว่าจะมีทิศทางไปใน ทางใดและจะต้องปรับบทบาทของสถานศึกษาอย่างไรบ้าง มหาวิทยาลัยเทคโนโลยีราชมงคลพระนคร มีวิสัยทัศน์ ดังนี้
- มหาวิทยาลัยเทคโนโลยีราชมงคลพระนคร เป็นผู้นำการจัดการศึกษาวิชาชีพระดับสากล บนพื้นฐานวิทยาศาสตร์และเทคโนโลยี**
- ขั้นตอนที่ 3** กำหนดนโยบายของมหาวิทยาลัยเทคโนโลยีราชมงคลพระนคร มหาวิทยาลัยฯ ได้กำหนดนโยบาย เพื่อเป็นการแสดงความมุ่งมั่นว่ามหาวิทยาลัยฯ ได้ให้ความสำคัญด้านการจัดการศึกษาที่มุ่งเน้นคุณภาพอย่างแท้จริงตามพระราชบัญญัติการศึกษาแห่งชาติ และเพื่อประโยชน์โดยตรงแก่ผู้รับบริการ โดยนโยบายคุณภาพของมหาวิทยาลัยฯ กำหนดดังนี้
- “มุ่งมั่นพัฒนาคุณภาพการศึกษาด้านวิชาชีพ ด้วยวิทยาศาสตร์และเทคโนโลยีเชิงบูรณาการ พัฒนากำลังคนให้มีคุณภาพคู่คุณธรรม ตอบสนองความพึงพอใจของผู้รับบริการสู่มาตรฐานสากล”**
- ขั้นตอนที่ 4** จัดตั้งคณะกรรมการพัฒนาระบบคุณภาพ มหาวิทยาลัยฯ ได้จัดตั้งคณะกรรมการจัดตั้งสำนักประกันคุณภาพ รับผิดชอบระบบการบริหารคุณภาพ โดยมีคณะทำงานของมหาวิทยาลัยฯ และคณะกรรมการของคณะ ทำหน้าที่อำนวยความสะดวกด้านการจัดทำระบบคุณภาพ สนับสนุน ส่งเสริม ให้คำแนะนำฝึกอบรม เพื่อให้การดำเนินการจัดทำระบบคุณภาพเป็นไปอย่างมีประสิทธิภาพ
- ขั้นตอนที่ 5** วิเคราะห์ความต้องการของนักศึกษาสถานประกอบการและผู้มีส่วนได้ส่วนเสีย (Stakeholders) ว่ามีความต้องการให้มหาวิทยาลัยฯ จัดการศึกษาหรือดำเนินการกิจกรรมทางการศึกษาอย่างไรบ้าง เพราะถือว่ากลุ่มบุคคลเหล่านี้เป็นผู้รับบริการทางการศึกษา และการที่ทราบความต้องการจะทำให้สถานศึกษาได้ตอบสนองความต้องการและความพึงพอใจของผู้รับบริการอย่างแท้จริงและนำข้อมูลนี้มาวางแผน การจัดการศึกษา

ขั้นตอนที่ 6 นำระบบมาตรฐาน 5ส มาประยุกต์ใช้ การที่มหาวิทยาลัยฯ นำระบบ 5 ส มาประยุกต์ เนื่องจาก 5ส เป็นระบบคุณภาพขั้นต้นที่เน้นเรื่องของการจัดระเบียบการจัดสภาพแวดล้อมที่ดีของมหาวิทยาลัยฯ โดยบุคลากรทุกคนมีส่วนร่วมในการพัฒนามหาวิทยาลัยฯ ร่วมกัน การจัดทำ 5ส จะทำให้สถานที่ทำงาน น่าอยู่ มีการดูแลเครื่องมืออุปกรณ์ มีการบ่งชี้ และมีวิธีการขั้นตอนการทำงานชัดเจน การกำหนดกิจกรรมต่างๆ จะดำเนินการโดยบุคลากรภายในขององค์กรร่วมกันจึงถือได้ว่าเป็น การบริหารงานแบบมีส่วนร่วม และกิจกรรม 5 ส นี้ เป็นนโยบายของรัฐบาลที่กำหนดให้หน่วยงานของ รัฐทุกแห่งต้องปฏิบัติ และต้องรายงานผลการปฏิบัติงาน 5 ส แก่ภาครัฐทุกปี

ขั้นตอนที่ 7 นำระบบมาตรฐาน ISO 9001 มาประยุกต์ใช้ทางการจัดการศึกษา เนื่องจากในการจัดการศึกษา การที่จะพิจารณาผลลัพธ์ของการบริการทางการศึกษาจะต้องพิจารณาจาก Input → Process → Output → Outcome การนำระบบมาตรฐาน ISO 9001 มาประยุกต์ใช้ มหาวิทยาลัยฯ ได้นำ วงจรการบริหารคุณภาพ ตั้งแต่การเริ่มวิเคราะห์ความต้องการในการรับนักศึกษา การจัดหา ทรัพยากร เพื่อใช้ในการบริการการศึกษา กระบวนการด้านการเรียนการสอน กระบวนการของ กิจกรรมสนับสนุนต่างๆ โดยจัดระบบตั้งแต่ → Input → Process → Output Outcome

ดังนั้นผลลัพธ์ที่ได้รับจากการนำระบบมาตรฐาน ISO 9001 มาประยุกต์ใช้ จึงไม่ใช่เพียงแค่ ได้ ผลผลิตจากการบริหารการศึกษา ยังได้ผลลัพธ์จากการบริการการศึกษาสามารถตรวจสอบ ผลลัพธ์เชิงคุณภาพได้อย่างชัดเจน เมื่อมหาวิทยาลัยฯ ได้ดำเนินการนำระบบมาตรฐาน ISO 9001 มาประยุกต์ใช้ ในกระบวนการบริหารจัดการ (กระบวนการบริหารคุณภาพ) ทำให้ มหาวิทยาลัยฯ ได้มีเอกสารการปฏิบัติงานที่ชัดเจน มีกรอบของการปฏิบัติ ซึ่งเอกสารคุณภาพนั้น ประกอบด้วย คู่มือคุณภาพ (QM) คู่มือขั้นตอนการปฏิบัติงาน (PM) และวิธีการทำงาน (WI) ที่ ชัดเจน และทุกคนสามารถปฏิบัติงานตามที่ระบุไว้ได้ การนำระบบมาตรฐาน ISO 9001 มา ประยุกต์ใช้ จึงทำให้การปฏิบัติงานทั้งระบบของมหาวิทยาลัยฯ มีขั้นตอน มีวิธีการ สามารถทวน สอบการทำงานได้ และมีร่องรอยของหลักฐานยืนยันกิจกรรมต่างๆ ทำให้มั่นใจได้ว่าสถานศึกษา ได้ดำเนินการภายใต้กลไกคุณภาพอย่างแท้จริง

ขั้นตอนที่ 8 นำผลลัพธ์จากการทำ ISO 9001 มาเขียนแบบรายงานการประเมินตนเอง (Self - Assessment Report : SAR) การจัดทำแบบรายงานการประเมินตนเองที่เรียกว่า SAR นั้น วิธีการดำเนินการคือ สถานศึกษาได้กำหนดมาตรฐานการศึกษา และดัชนีบ่งชี้คุณภาพ โดยนำองค์ประกอบ 9 ข้อ ของ อุดมศึกษามาเป็นองค์ประกอบหลักและนำมาตรฐานของ สมศ. ทั้งระดับปริญญา และต่ำกว่า ปริญญามาเป็นดัชนีร่วม ดัชนีบ่งชี้คุณภาพของมหาวิทยาลัยฯ ปัจจุบันมี 9 องค์ประกอบ 76 ดัชนีชี้วัด เมื่อนำมาจัดทำแบบรายงานประเมินตนเอง (SAR) ทำให้เขียน SAR ได้ง่าย เป็นรูปธรรม มีหลักฐานรายละเอียดอย่างชัดเจน (เนื่องจากการนำข้อมูล/ผลลัพธ์ จาก ISO 9001 มาใช้เป็นหลักฐานในการเขียน SAR) และพิสูจน์ได้ว่ากิจกรรมทุกอย่างดำเนินการจริงมีผลลัพธ์ แน่นนอน

ขั้นตอนที่ 9

เตรียมการตรวจประเมินคุณภาพภายใน เมื่อสถานศึกษาได้จัดทำระบบคุณภาพและเขียน SAR ตามมาตรฐานที่มหาวิทยาลัยฯ ได้กำหนด ตามพระราชบัญญัติการศึกษาแห่งชาติต้องมีการตรวจประเมินคุณภาพภายใน โดยมีการตรวจประเมินคุณภาพโดยสถานศึกษาแห่งนั้น และหน่วยงานต้นสังกัดที่มีหน้าที่กำกับดูแลสถานศึกษานั้น โดยถือเป็นการประกันคุณภาพภายใน และถือว่าการประกันคุณภาพภายใน เป็นส่วนหนึ่งของกระบวนการบริการการศึกษาที่ต้องดำเนินการอย่างต่อเนื่อง โดยมีการจัดทำรายงานประจำปี เสนอต่อต้นสังกัดและเปิดเผยต่อสาธารณชน เพื่อนำไปสู่การพัฒนาคุณภาพและมาตรฐานการศึกษา

ขั้นตอนที่ 10

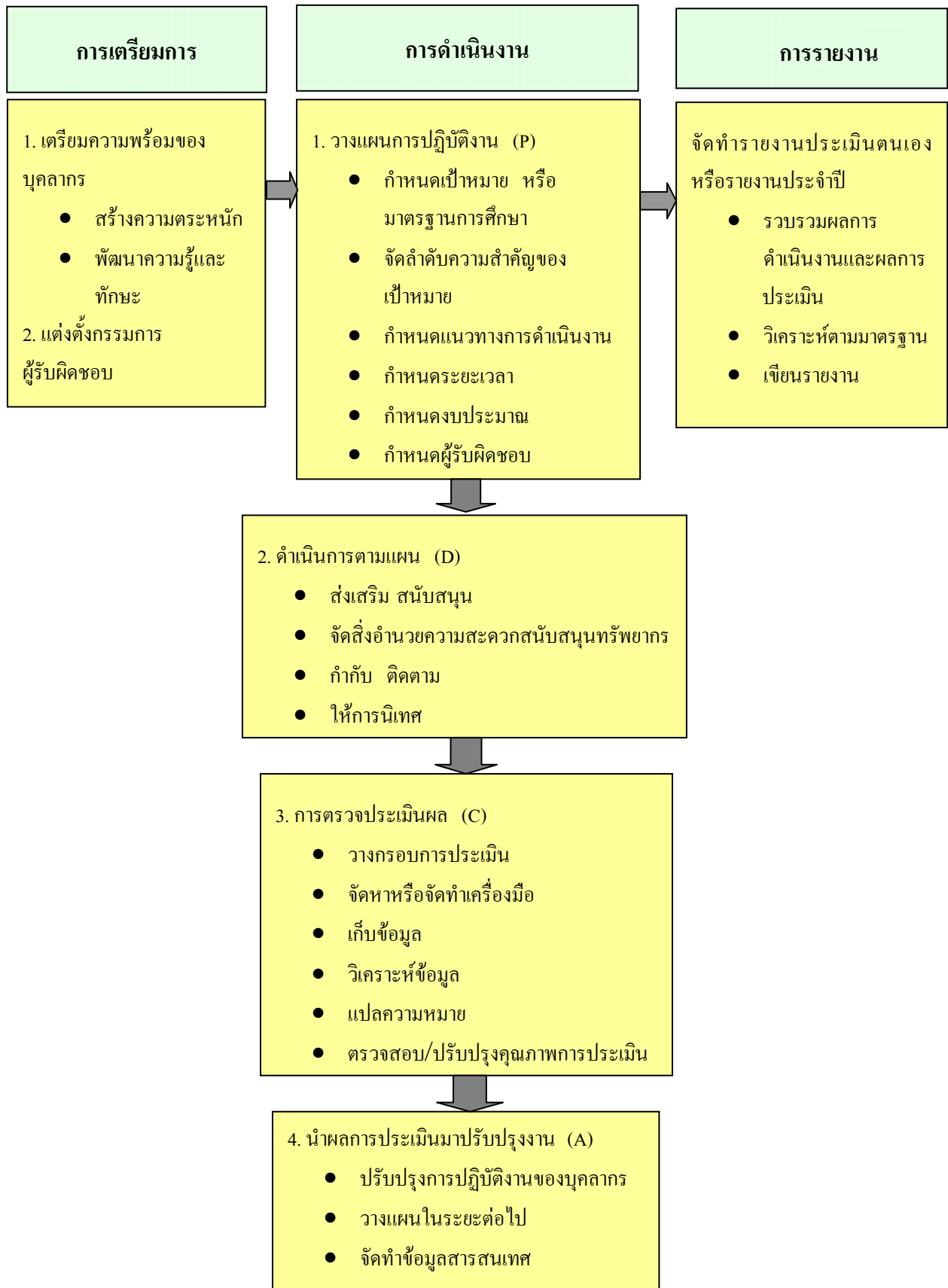
เตรียมการเพื่อตรวจประเมินคุณภาพภายนอก ตามพระราชบัญญัติการศึกษาแห่งชาติ ได้กำหนดให้มีสำนักงานรับรองมาตรฐานและประเมินคุณภาพการศึกษา มีฐานะเป็นองค์กรมหาชนทำหน้าที่ประเมินคุณภาพภายนอกของสถานศึกษาทุกแห่งและนำเสนอผลการประเมินต่อหน่วยงาน ที่เกี่ยวข้องและต่อสาธารณชน การประเมิน สมศ. (รอบ 2) จะดำเนินการภายในปี โดยจะต้องประเมินสถานศึกษาทุก ๆ 5 ปี ในการประเมินของ สมศ. หากสถานศึกษาใดไม่ได้จัดทำระบบคุณภาพหรือไม่ได้มาตรฐาน สมศ. จะแจ้งให้ต้นสังกัดเข้าไปดำเนินการแก้ไข และหากเป็นเรื่องเร่งด่วน สมศ. จะเข้าตรวจประเมินซ้ำ ผลลัพธ์จากการตรวจประเมินจะแจ้งยังสำนักงานประมาณ สถานศึกษาต้นสังกัดและรายงานต่อสาธารณชนให้ทราบ

ในส่วน of ระบบประกันคุณภาพ (Quality Assurance) ของมหาวิทยาลัยฯ ได้มีการนำ 5 ส และระบบบริหารคุณภาพ ISO 9001 มาจัดระบบคุณภาพและได้จัดระบบทั้งองค์กร โดยอยู่ในรูปของขั้นตอนการปฏิบัติงาน (PM) และจากขั้นตอนการปฏิบัติงานที่สถานศึกษานำไปใช้ จะมีวิธีการทำงานและบันทึกคุณภาพ สิ่งเหล่านี้ ทุก PM จะสอดคล้องกับดัชนีบ่งชี้คุณภาพในการประเมินตนเองคือ SAR ทำให้มหาวิทยาลัยเขียน SAR ที่วิเคราะห์ผลการดำเนินงานโดยมีร่องรอยหลักฐาน สามารถตรวจสอบและทวนสอบได้ทั้งหมดอย่างสมบูรณ์ หากไม่ได้มีการจัดระบบคุณภาพในกระบวนการเรียนการสอนแล้ว เมื่อไปเขียน SAR จะไม่มีหลักฐานการประเมิน SAR จะไม่สมบูรณ์ ทำให้เกณฑ์การประเมินจะอยู่ในระดับต่ำ เพราะคณะกรรมการจะประเมินจากรายงานการประเมินตนเองพร้อมทั้งตรวจสอบหลักฐานยืนยัน กิจกรรมต่างๆ หากไม่มีหลักฐานชัดเจนก็จะไม่ถือว่าดัชนีเหล่านั้นเป็นไปตามเกณฑ์ที่กำหนด การนำระบบมาตรฐาน ISO 9001 มาประยุกต์ใช้ทำให้มีระบบการบริหารจัดการที่เป็นการบริหารคุณภาพที่ชัดเจน มีผลทำให้คุณภาพเกิดขึ้นใน แก่นของการทำงาน และส่งผลลัพธ์ให้กับผู้รับบริการโดยตรง รวมทั้งสร้างวัฒนธรรมที่ดีแก่การทำงานของสถานศึกษาในสังกัดมหาวิทยาลัยด้วย

ระบบประกันคุณภาพ (Quality Assurance) ของมหาวิทยาลัยฯ

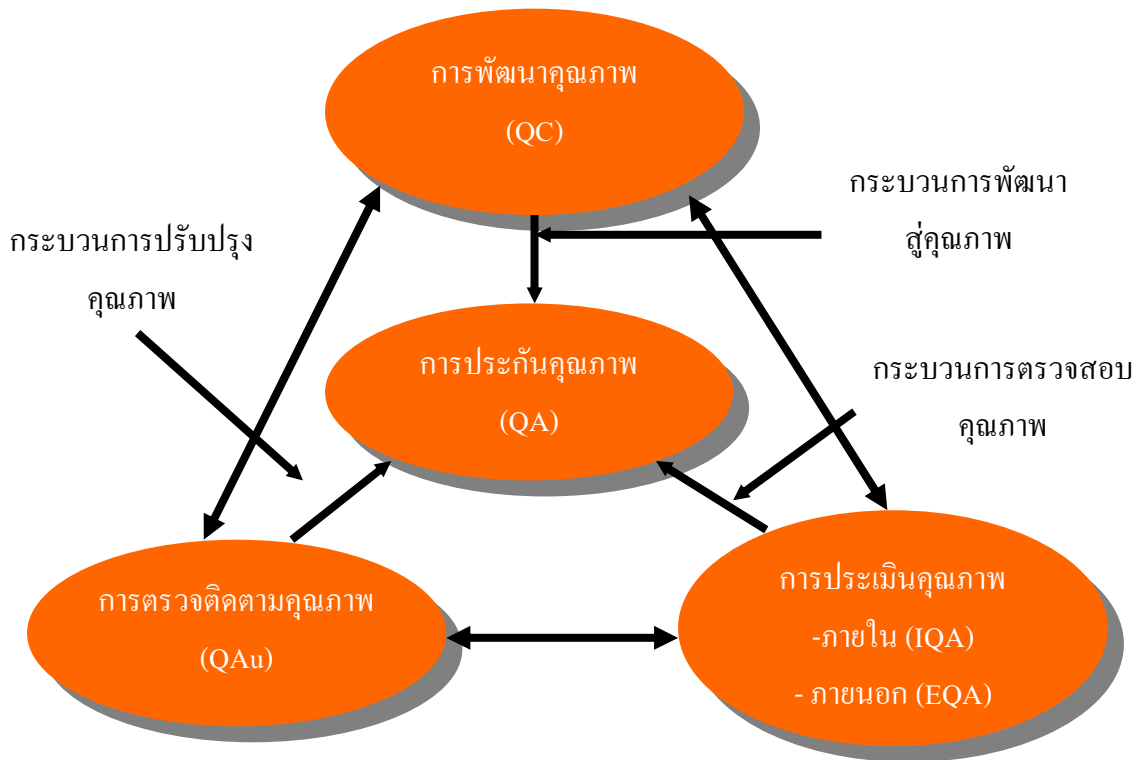
นำ 5 ส และระบบบริหารคุณภาพ ISO 9001 มาจัดระบบคุณภาพด้านกระบวนการ (Process) ทั้งองค์กร โดยอยู่ในรูปของขั้นตอนการปฏิบัติงาน (Procedure Manual : PM) และจากวิธีการปฏิบัติงาน (Work Instruction : WI) ที่สถานศึกษานำไปใช้ จะมีวิธีการทำงานและบันทึกคุณภาพ ซึ่งสอดคล้องกับตัวบ่งชี้คุณภาพในการประเมินตนเองคือ SAR ทำให้มหาวิทยาลัยเขียน SAR ที่วิเคราะห์ผลการดำเนินงานโดยมีร่องรอยหลักฐาน สามารถตรวจสอบและทวนสอบได้ทั้งหมดอย่างสมบูรณ์ ทำให้คุณภาพเกิดขึ้นใน แก่นของการทำงาน และส่งผลลัพธ์ให้กับผู้รับบริการโดยตรง รวมทั้งสร้างวัฒนธรรมที่ดีแก่การทำงานของหน่วยงานในสังกัดมหาวิทยาลัย ด้วย ซึ่งมหาวิทยาลัย คณะ/สำนัก/สถาบัน/กอง มีแผนการดำเนินงาน/ขั้นตอน ในการจัดการระบบคุณภาพภายใน ดังต่อไปนี้

แผนการดำเนินงานขั้นตอนในการจัดการระบบประกันคุณภาพภายในของมหาวิทยาลัยเทคโนโลยีราชมงคลพระนคร



แนวทางการดำเนินการประกันคุณภาพ

มทร.พระนคร กำหนดแนวทางการดำเนินการประกันคุณภาพอย่างต่อเนื่องและเป็นระบบ โดยการบริหารจัดการที่ประกันคุณภาพสถานศึกษา บนพื้นฐานปรัชญาของเศรษฐกิจพอเพียง คือ พอประมาณ มีเหตุผลและภูมิคุ้มกันที่ดี ภายใต้เงื่อนไข 2 เงื่อนไข คือ เงื่อนไขความรู้ (รอบรู้ รอบคอบ ระมัดระวัง) และเงื่อนไขคุณธรรม (ซื่อสัตย์ สุจริต ขยัน อดทน แบ่งปัน) สร้างระบบประกันคุณภาพ ดังนี้



โดยมหาวิทยาลัย ดำเนินการประกันคุณภาพอย่างต่อเนื่องด้วยระบบและกลไก ซึ่งประกอบด้วย

การพัฒนาและควบคุมคุณภาพ มหาวิทยาลัยได้พัฒนาคุณภาพโดย กำหนดมาตรฐาน ตัวบ่งชี้และเกณฑ์ประเมิน สอดคล้องกับมาตรฐานการอุดมศึกษา และองค์ประกอบคุณภาพ 9 องค์ประกอบ ซึ่ง มทร.พระนคร กำหนดมาตรฐานคุณภาพเป็น 9 องค์ประกอบ 76 ตัวบ่งชี้ ครอบคลุมมาตรฐาน สกอ.9 องค์ประกอบ 44 ตัวบ่งชี้ (เลือก 40 ตัวบ่งชี้) มาตรฐาน สมศ. 7 มาตรฐาน 48 ตัวบ่งชี้ (เลือก 42 ตัวบ่งชี้) และตัวบ่งชี้ ก.พ.ร. 4 มิติ 23 ตัวบ่งชี้ ดำเนินการควบคุมคุณภาพ ด้วยการจัดทำแผน และวางแผนพัฒนาหน่วยงานและแผนปฏิบัติการประจำปี และแผนงานต่างๆ เพื่อกำกับกำกับการดำเนินตามเป้าหมายคุณภาพที่มหาวิทยาลัยกำหนด ถ่ายทอดสู่ผู้ปฏิบัติทุกหน่วยงาน และนำผลลัพธ์มาพัฒนาคุณภาพการบริหารจัดการของมหาวิทยาลัยให้สมดุลภายใต้ปรัชญาเศรษฐกิจพอเพียงอย่างต่อเนื่อง

การตรวจสอบคุณภาพ เป็นการตรวจสอบและติดตามผลการดำเนินงานของหน่วยงานในสังกัดและมหาวิทยาลัยให้เป็นไปตามมาตรฐาน มทร.พระนคร ที่กำหนด พร้อมทั้งแสดงผลงานของการตรวจสอบด้วยการเขียนรายงานการประเมินตนเอง และสำนักงานคณะกรรมการการอุดมศึกษาได้กำหนดให้สถานศึกษาส่งรายงานการประเมินตนเองให้ต้นสังกัดตรวจสอบ ภายในวันที่ 30 กันยายน ของทุกปี (120 วัน หลังจากสิ้นปีการศึกษา) นอกจากนี้สถานศึกษาจะต้องดำเนินการตรวจสอบ ประเมินผลการดำเนินงานในโครงการกิจกรรมต่างๆ ของสถานศึกษา(Audit) เพื่อนำผลการประเมินมาปรับปรุงให้เกิดคุณภาพและประสิทธิภาพมากขึ้นในปีต่อไป

การประเมินคุณภาพ เป็นการประเมินคุณภาพโดยหน่วยงานต้นสังกัด และประเมินคุณภาพโดยสำนักงานรับรองมาตรฐานและประเมินคุณภาพการศึกษา(องค์การมหาชน) หรือ สมศ. ซึ่งแบ่งออกเป็น 2 ประเภท คือ

- การประเมินคุณภาพภายใน เป็นการประเมินคุณภาพโดยหน่วยงานภายใน 3 ระดับ คือ ระดับสาขาวิชา, ระดับคณะ, และระดับมหาวิทยาลัย
- การประเมินคุณภาพภายนอก โดยสำนักรับรองมาตรฐานและประเมินคุณภาพการศึกษา(องค์การมหาชน) (สมศ.) จะจัดดำเนินการตามเกณฑ์การประเมินคุณภาพภายนอก โดยสถานศึกษาควรให้ความร่วมมือในการจัดเตรียมเอกสารหลักฐานต่างๆ ที่มีข้อมูลเกี่ยวกับสถานศึกษา ตลอดจนบุคลากร คณะกรรมการของสถานศึกษา รวมทั้งผู้ปกครองและผู้ที่มีส่วนเกี่ยวข้องกับสถานศึกษา ให้ข้อมูลเพิ่มเติมในส่วนที่พิจารณาเห็นว่าเกี่ยวข้องกับการปฏิบัติการกิจของสถานศึกษาตามคำร้องขอของ สมศ. ซึ่งการประเมินคุณภาพภายนอกสถานศึกษาทุกแห่งจะต้องได้รับการประเมินอย่างน้อยหนึ่งครั้งในทุกๆห้าปีนับตั้งแต่การประเมินครั้งสุดท้าย และเสนอผลการประเมินต่อหน่วยงานที่เกี่ยวข้องและสาธารณชนทราบ

สรุปได้ว่าการตรวจประเมินสถานศึกษา เป็นขั้นตอนที่สำคัญขั้นตอนหนึ่งของการประกันคุณภาพการศึกษา ทั้งนี้รูปแบบการตรวจประเมิน ตลอดจนเนื้อหาสาระรายละเอียดของการตรวจประเมินสถานศึกษาจะเป็นกลไกในการวัดคุณภาพและความถูกต้องของผลการประเมิน ซึ่งจะนำไปสู่การยอมรับของผู้ถูกประเมิน และเป็นผลให้สถานศึกษาได้พัฒนาคุณภาพการศึกษาของสถานศึกษาอย่างแท้จริง

เพื่อให้หน่วยงานนำระบบประกันคุณภาพและแนวทางการดำเนินการประกันคุณภาพไปถ่ายทอดสู่ผู้ปฏิบัติได้ชัดเจน สำนักประกันคุณภาพ มทร.พระนครจึงกำหนดเป็นแผนภาพ/แผนผัง 4 เรื่อง ดังนี้

- การบริหารจัดการที่ประกันคุณภาพสถานศึกษา
- มาตรฐานและจำนวนตัวบ่งชี้คุณภาพตามเกณฑ์ มทร.พระนคร และ สกอ. ปีการศึกษา 2551
- ผังกระบวนการ Business Flow มทร.พระนคร
- เป้าหมายคุณภาพปีการศึกษา 2551

องค์ประกอบและจำนวนตัวบ่งชี้คุณภาพตามเกณฑ์

คณะสถาปัตยกรรมศาสตร์และการออกแบบ มหาวิทยาลัยเทคโนโลยีราชมงคลพระนคร (มทร.พ.)

และสำนักงานคณะกรรมการการอุดมศึกษา (สกอ.) ปีการศึกษา 2551 แสดงความสอดคล้องกับมาตรฐานของ สมศ.

มาตรฐานที่ (สมศ.)	องค์ประกอบที่ (มทร.พ.), (สกอ.)	จำนวนตัวบ่งชี้	
		มทร.พ.	สกอ.
(5.3)	1 – ปรัชญา ปณิธาน วัตถุประสงค์และแผนการดำเนินงาน	3	2
1 และ 6	2 – การเรียนการสอน	19	12 *
(6.8)	3 – กิจกรรมการพัฒนาบัณฑิตนักศึกษา	3	2
2	4 - การวิจัย	7	5 *
3	5 – การบริการวิชาการแก่สังคม	10	5
4	6 - การทำนุบำรุงศิลปวัฒนธรรม	4	1 *
5	7 – การบริหารและการจัดการ	16	9
	8 – การเงินและงบประมาณ	11	1
7	9 - ระบบและกลไกการประกันคุณภาพ	3	3
รวม		76	40

* คัดตัวบ่งชี้ที่ 2.13, 4.5, 6.2, 6.3

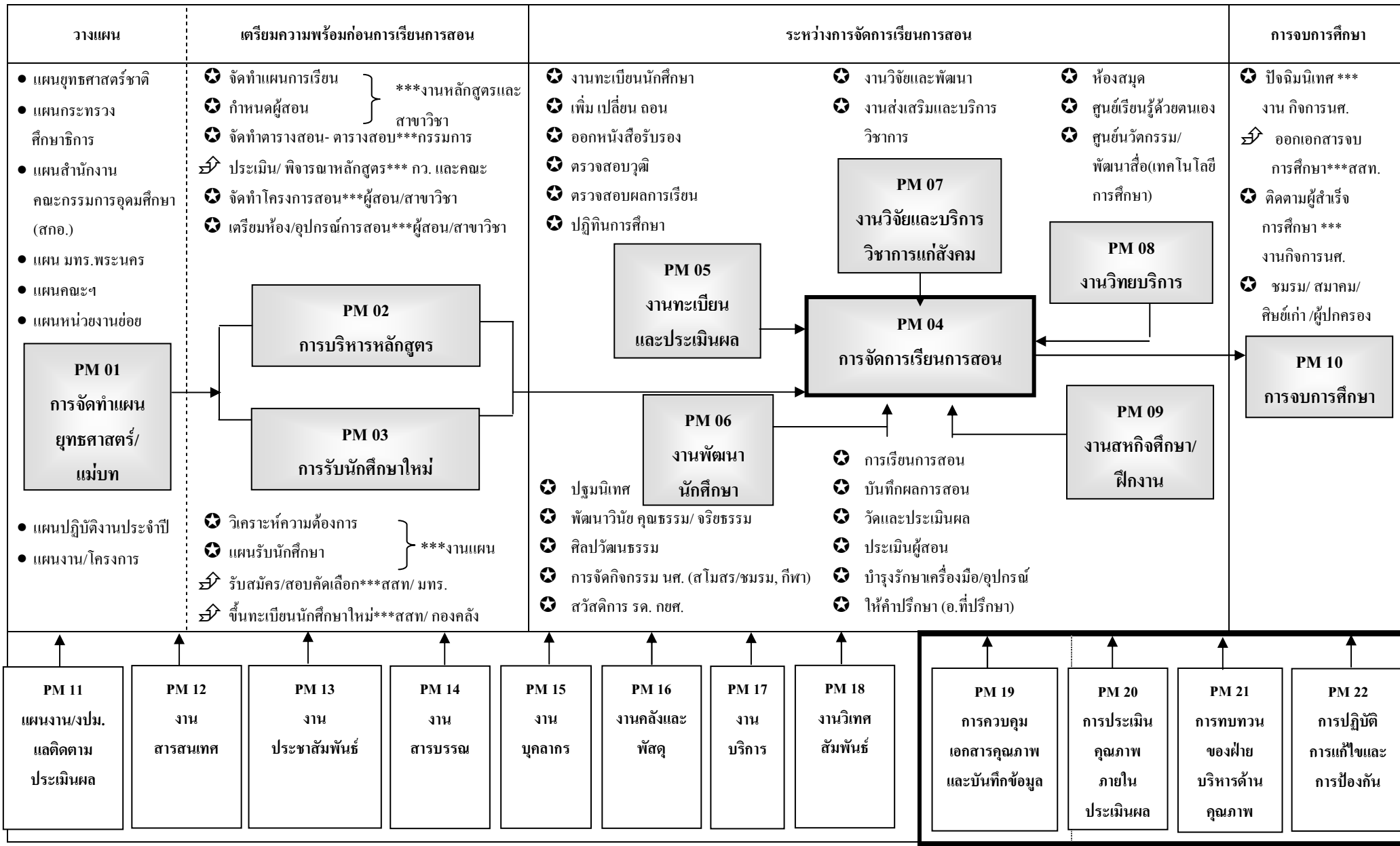
จำนวนตัวบ่งชี้ของ สมศ. ในแต่ละมาตรฐานที่ คณะสถาปัตยกรรมศาสตร์และการออกแบบ มทร.พระนครจะ
ได้รับการประเมิน

มาตรฐาน	น้ำหนัก ร้อยละ	จำนวน ตัวบ่งชี้	น้ำหนักรวมที่ต้อง ได้รับการประเมิน ด้วยตัวบ่งชี้เฉพาะ
1. มาตรฐานด้านคุณภาพบัณฑิต	30	6+0*	≥ 30%
2. มาตรฐานด้านงานวิจัยและงานสร้างสรรค์	20	5+0*	-
3. มาตรฐานด้านการบริการวิชาการ	30	4+3*	≥ 30%
4. มาตรฐานด้านการทำนุบำรุงศิลปะและวัฒนธรรม	20	2+0*	-
รวมมาตรฐาน 1 - 4	100	17+3*=20	-
5. มาตรฐานด้านการพัฒนาสถาบันและบุคลากร	20	11	-
6. มาตรฐานด้านหลักสูตรและการเรียนการสอน	20	9	-
7. มาตรฐานด้านการประกันคุณภาพ	20	2	-
รวมมาตรฐาน 5 - 7	60	22	-
รวมมาตรฐาน 1 - 7	160	39+3*=42	-

* คัดตัวบ่งชี้เฉพาะที่ 1.7, 1.8, 2.6, 2.7, 4.3

ผังกระบวนการ (Business Flow) มทร.พระนคร

(ปรับจากของ มทร.พระนคร CEO 22 มิ.ย. 50)



หมายเหตุ ★ คือ ขั้นตอนการปฏิบัติงาน (WI) ของคณะ ☞ คือ ขั้นตอนการปฏิบัติงาน (WI) ที่เกี่ยวข้อง *** คือ ผู้ที่เกี่ยวข้องกับขั้นตอนการปฏิบัติงานนี้

