

ส่วนที่ ๑

บริบทของหน่วยงาน/สถานภาพปัจจุบัน

คณะสถาปัตยกรรมศาสตร์และการออกแบบ  
มหาวิทยาลัยเทคโนโลยีราชมงคลพระนคร  
ปีการศึกษา ๒๕๕๗



## ส่วนที่ ๑

### สถานภาพปัจจุบัน

#### ๑. ประวัติของคณะสถาปัตยกรรมศาสตร์และการออกแบบ มหาวิทยาลัยเทคโนโลยีราชมงคลพระนคร

คณะสถาปัตยกรรมศาสตร์และการออกแบบ มหาวิทยาลัยเทคโนโลยีราชมงคลพระนคร เริ่มก่อตั้งขึ้นในปี พ.ศ. ๒๕๔๐ ระดับสาขาวิชาในนามวิทยาเขตโชติเวช วิทยาลัยเทคโนโลยีและอาชีวศึกษา เปิดสอนระดับปริญญาตรี หลักสูตรต่อเนื่อง ๒ ปี สาขาวิชาเทคโนโลยีออกแบบผลิตภัณฑ์อุตสาหกรรม

ปี พ.ศ. ๒๕๔๕ เปิดรับนักศึกษาระดับปริญญาตรี ๒ ปี ต่อเนื่อง ๑ หลักสูตร คือ เทคโนโลยีบัณฑิต สาขาวิชาออกแบบผลิตภัณฑ์อุตสาหกรรม และเปิดรับนักศึกษาหลักสูตรวิทยาศาสตร์บัณฑิต สาขาวิชาเทคโนโลยีออกแบบผลิตภัณฑ์อุตสาหกรรม-ศิลปะประดิษฐ์

ปี พ.ศ. ๒๕๔๖ เปิดรับนักศึกษาระดับปริญญาตรี ๔ ปี ๒ หลักสูตร คือ เทคโนโลยีบัณฑิต (ทล.บ.) สาขาวิชาออกแบบบรรจุภัณฑ์ และสาขาวิชาออกแบบผลิตภัณฑ์อุตสาหกรรม

ปี พ.ศ. ๒๕๕๘ สถาบันเทคโนโลยีราชมงคล วิทยาเขตโชติเวช สังกัดกองงานวิทยาเขต สำนักงานอธิการบดี สถาบันเทคโนโลยีราชมงคล กระทรวงศึกษาธิการ ได้ปรับเปลี่ยนสถานะเป็น “มหาวิทยาลัยเทคโนโลยีราชมงคลพระนคร วิทยาเขตโชติเวช” ในวันที่ ๑๙ มกราคม พ.ศ. ๒๕๕๘

ปี พ.ศ. ๒๕๕๙ มหาวิทยาลัยเทคโนโลยีราชมงคลพระนคร วิทยาเขตโชติเวช ได้เปลี่ยนการบริหารจัดการจากรูปแบบวิทยาเขตโชติเวช เป็นรูปแบบของคณะ ซึ่งภายในวิทยาเขตโชติเวชเดิม ประกอบด้วย ๒ คณะ คือ คณะเทคโนโลยีคหกรรมศาสตร์ และคณะสถาปัตยกรรมศาสตร์และการออกแบบ

ปี พ.ศ. ๒๕๕๑ ปรับปรุงหลักสูตรเทคโนโลยีบัณฑิต (ทล.บ) สาขาวิชาการออกแบบผลิตภัณฑ์อุตสาหกรรม และสาขาวิชาการออกแบบบรรจุภัณฑ์ ฉบับปรับปรุง พ.ศ. ๒๕๕๑

ปี พ.ศ. ๒๕๕๕ เปิดหลักสูตรใหม่เพิ่มเติม คือ สถาปัตยกรรมศาสตรบัณฑิต (สถ.บ.) ๕ ปี สาขาวิชาสถาปัตยกรรม รับเฉพาะผู้สำเร็จการศึกษาระดับมัธยมศึกษาตอนปลาย (ม.๖) แผนการเรียนวิทยาศาสตร์-คณิตศาสตร์

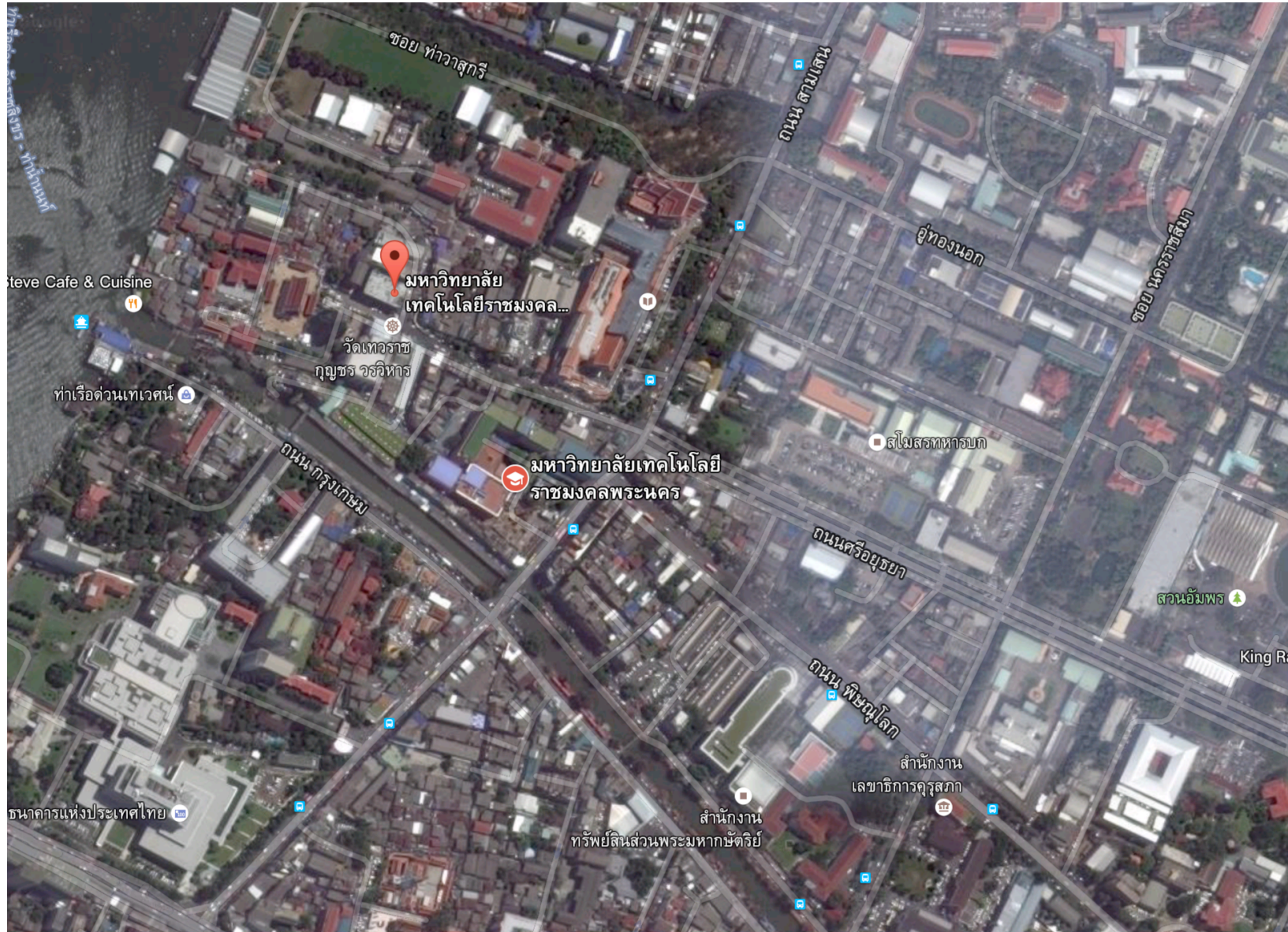
ปัจจุบัน มีหลักสูตรที่เปิดสอนในปีการศึกษา ๒๕๕๗ รวมทั้งสิ้น ๓ หลักสูตร จำแนกเป็นระดับปริญญาตรี ๓ หลักสูตร โดยยึดปรัชญาในการจัดการศึกษาคือ “สร้างคนสู่งาน เชี่ยวชาญเทคโนโลยี สร้างคนดีสู่โลกอาชีพ” มีเป้าหมายสูงสุดคือ มุ่งมั่นเป็นมหาวิทยาลัยชั้นนำแห่งโลกอาชีพในระดับสากล

มีจำนวนนักศึกษารวมทั้งหมด ๔๖๖ คน อาจารย์รวมทั้งสิ้น ๒๔ คน จำแนกเป็นอาจารย์ ๒๒ คน ผู้ช่วยศาสตราจารย์ ๒ คน รองศาสตราจารย์ - คน และศาสตราจารย์ - คน

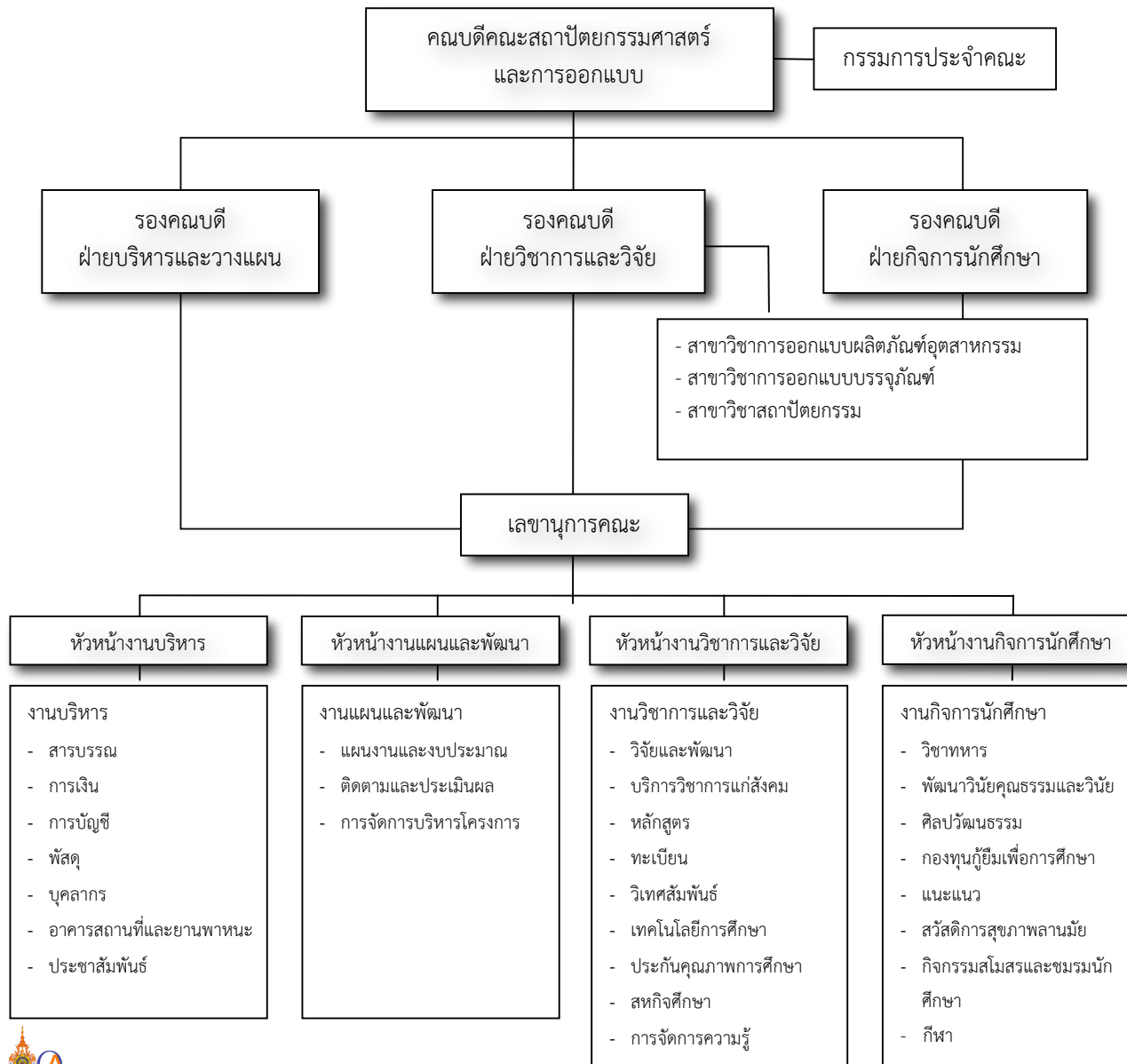
#### ๒. สถานที่ตั้ง

คณะสถาปัตยกรรมศาสตร์และการออกแบบ มหาวิทยาลัยเทคโนโลยีราชมงคลพระนคร  
เลขที่ ๑๖๘ ถนนศรีอยุธยา แขวงวังชิรพยาบาล เขตดุสิต กรุงเทพมหานคร ๑๐๓๐๐





แผนภูมิโครงสร้างการแบ่งส่วนราชการของคณะสถาปัตยกรรมศาสตร์และการออกแบบ



### ๓. วิสัยทัศน์/ภารกิจ/วัตถุประสงค์/เป้าหมาย/กลยุทธ์ของคณะสถาปัตยกรรมศาสตร์และการออกแบบ

#### : วิสัยทัศน์ (Vision)

“ผลิตบัณฑิตนักวิชาชีพ ผู้เชี่ยวชาญเทคโนโลยีสถาปัตยกรรมและการออกแบบที่มีคุณค่าสู่สากล”

#### : ภารกิจ (Mission)

๑. จัดการศึกษาในระดับอุดมศึกษามุ่งเน้นวิชาชีพบนพื้นฐานด้านวิทยาศาสตร์และเทคโนโลยีที่มีคุณภาพ และมีความสามารถพร้อมเข้าสู่อาชีพ
๒. สร้างงานวิจัย สิ่งประดิษฐ์ นวัตกรรม บนพื้นฐานของวิทยาศาสตร์และเทคโนโลยี สู่การผลิตและการบริการที่สามารถถ่ายทอดและสร้างมูลค่าเพิ่มให้แก่ประเทศ
๓. ให้บริการงานวิชาการและการศึกษาที่มีแนวคิดเชิงสร้างสรรค์ เพื่อการมีอาชีพอิสระและพัฒนาอาชีพสู่การแข่งขัน
๔. ทำนุบำรุงศิลปวัฒนธรรม และรักษาสีงแวดล้อม

#### : วัตถุประสงค์ (Object)

๑. ผลิตบัณฑิตด้านเทคโนโลยีการออกแบบสู่นวัตกรรมและเทคโนโลยี
๒. สร้างและพัฒนางานวิจัย สิ่งประดิษฐ์ และนวัตกรรมด้านการออกแบบที่ก่อให้เกิดประโยชน์ต่อการพัฒนาประเทศ
๓. เสริมสร้างมาตรฐานการศึกษาเพื่อครอบครัว ชุมชน สังคม และประเทศชาติ
๔. สร้างบัณฑิตให้เป็นผู้มีคุณธรรม จริยธรรม และอนุรักษ์สิ่งแวดล้อม

#### : ปรัชญา (Philosophy)

สร้างคนสู่งาน เชี่ยวชาญเทคโนโลยี สร้างคนดีสู่โลกอาชีพ

(RMUTP produces technological specialists with their decencies to serve diverse career.)

#### คุณลักษณะของบัณฑิตที่พึงประสงค์ (Ideal Graduates)



#### อัตลักษณ์ของมหาวิทยาลัย/คณะ (RMUTP/FAD Identity) :

๑. บัณฑิตนักปฏิบัติ (Hands-on)
๒. ใช้ทักษะที่มีเทคโนโลยีเป็นฐาน (Technology - Based Learning)
๓. สร้างความเชี่ยวชาญวิชาชีพ (Professional Oriented)

**เอกลักษณ์สถาบัน (RMUTP/FAD Uniqueness) :**

ผลิตบัณฑิตมืออาชีพชั้นนำด้านวิทยาศาสตร์และเทคโนโลยี

(RMUTP/FAD produces outstanding professional graduates in science and technology.)

**มาตรการส่งเสริม :**

๑. การชั้นนำและ/หรือแก้ปัญหาสังคมในด้านค่านิยม จิตสำนึก ภายใต้อาณัติ
๒. การชั้นนำและ/หรือแก้ปัญหาสังคมในด้านการส่งเสริมและสืบสานโครงการ มาจากพระราชดำริ ภายนอกสถาบัน

**๔. การวิเคราะห์สถานการณ์**

วิเคราะห์หน่วยงานโดยใช้ SWOT Analysis สภาวะการปัจจุบันของคณะสถาปัตยกรรมศาสตร์และการออกแบบ มหาวิทยาลัยเทคโนโลยีราชมงคลพระนคร

การวิเคราะห์สถานการณ์ (SWOT Analysis) เป็นการวิเคราะห์สภาวะแวดล้อมภายในและภายนอกที่ส่งผลกระทบต่อการทำงานของคณะสถาปัตยกรรมศาสตร์และการออกแบบ มหาวิทยาลัยเทคโนโลยีราชมงคลพระนคร โดยการแบ่งการวิเคราะห์ออกเป็น ๒ ส่วน ดังนี้

๑. การวิเคราะห์สถานการณ์จากปัจจัยภายใน
๒. การวิเคราะห์สถานการณ์จากปัจจัยภายนอก

**๔.๑ การวิเคราะห์สถานการณ์จากปัจจัยภายใน**

เป็นการศึกษาองค์ประกอบภายในของคณะสถาปัตยกรรมศาสตร์และการออกแบบ มหาวิทยาลัยเทคโนโลยีราชมงคลพระนคร ที่ส่งผลกระทบต่อการทำงานของคณะอันจะเป็นการบ่งบอกถึงจุดแข็ง (Strength) และจุดอ่อน (Weakness) โดยวิเคราะห์จากปัจจัยหลัก คือ ด้านการจัดการศึกษา ด้านการวิจัย ด้านบุคลากร ด้านการบริการทางวิชาการ ด้านการทำนุบำรุง ศิลปวัฒนธรรม ด้านการบริหารจัดการ และด้านเทคโนโลยีสารสนเทศและการสื่อสาร โดยมีผลการวิเคราะห์ ดังนี้

**ตารางแสดงการวิเคราะห์หน่วยงานโดยใช้ SWOT Analysis**

จุดแข็ง (Strength)	จุดอ่อน (Weakness)
<b>ด้านการจัดการศึกษา</b> ๑. การจัดการศึกษาของคณะสถาปัตยกรรมศาสตร์และการออกแบบแต่ละสาขาวิชาสอดคล้องกับนโยบายของรัฐบาล ๒. การจัดการศึกษาส่งเสริมและสนับสนุนงานด้านศิลปะและวัฒนธรรม ซึ่งเป็นมรดกภูมิปัญญาแห่งชาติ ๓. บัณฑิตของคณะสถาปัตยกรรมศาสตร์และการออกแบบเป็นที่ยอมรับของตลาดแรงงาน ๔. คณะสถาปัตยกรรมศาสตร์และการออกแบบมีโอกาสในการร่วมมือกับภาครัฐและเอกชนในด้านการร่งกำหนดและตรวจสอบมาตรฐานผลิตภัณฑ์และงานวิจัย	๑. อาคารสถานที่คับแคบ ไม่ค่อยสอดคล้องกับหลักสูตรและไม่เพียงพอ

จุดแข็ง (Strength)	จุดอ่อน (Weakness)
<p><b>ด้านการวิจัย</b></p> <p>๑. ผลงานวิจัยสามารถนำไปใช้ได้ทันทีเพราะโครงการวิจัยของมหาวิทยาลัยกำหนดกลุ่มเป้าหมายที่จะนำงานวิจัยไปใช้อย่างชัดเจน</p> <p>๒. ผลงานวิจัยสามารถช่วยพัฒนาชุมชนได้และสอดคล้องกับนโยบายของรัฐบาลในการพัฒนาประเทศ</p> <p>๓. นักวิจัยมีความเชี่ยวชาญในเรื่องที่ทำวิจัยเป็นอย่างดีสามารถทำงานวิจัยในเชิงสหวิทยาการและบูรณาการได้โดยลักษณะความร่วมมือของบุคลากรของคณะกับหน่วยงานทั้งภายในมหาวิทยาลัยและภายนอกทั้งภาครัฐเอกชน</p> <p><b>ด้านบุคลากร</b></p> <p>๑. บุคลากรพร้อมที่จะเปิดรับนวัตกรรมและการเปลี่ยนแปลงของสังคมยุคโลกาภิวัตน์</p> <p>๒. บุคลากรมีความเข้มแข็งเสียสละและรักองค์กร</p> <p>๓. บุคลากรพร้อมที่จะให้ความรู้และเข้าถึงนักศึกษา นอกเหนือเวลาราชการ</p> <p><b>ด้านการบริการทางวิชาการ</b></p> <p>๑. คณะมีการบริการทางวิชาการแก่สังคมในด้านการให้คำปรึกษา บริการวิชาชีพ</p> <p>๒. บุคลากรมีความสามารถ มีความชำนาญในงานวิชาชีพซึ่งเหมาะสมกับการจัดอบรมวิชาชีพหลักสูตรระยะสั้นแก่ผู้สนใจได้</p> <p>๓. ชื่อเสียงของมหาวิทยาลัยเอื้อต่อการบริการวิชาการและวิชาชีพ</p> <p>๔. ผู้บริหารให้ความสำคัญต่อการจัดกิจกรรมบริการทางวิชาการ</p>	<p>๑. การตีพิมพ์เผยแพร่ผลงานวิจัยค่อนข้างน้อยเมื่อเปรียบเทียบกับจำนวนงานวิจัยในแต่ละปีงบประมาณ</p> <p>๒. การนำเสนอผลงานวิจัยในระดับนานาชาติค่อนข้างน้อย</p> <p>๑. บุคลากรมีภาระงานหลายด้านส่งผลให้ประสิทธิภาพของงานลดลง</p> <p>๒. อาจารย์มีภาระงานรองมากทำให้อาจเกิดปัญหากับการทำงานวิจัยและผลงาน ทางวิชาการของการเป็นอาจารย์ระดับมหาวิทยาลัย</p> <p>๓. การเปลี่ยนลูกจ้างชั่วคราวบ่อยครั้งทำให้ขาดความต่อเนื่องของงาน</p> <p>๔. ตำแหน่งทางวิชาการและสัดส่วนคุณสมบัติของบุคลากรตรี-โท-เอก ไม่เป็นไปตามเกณฑ์มาตรฐานของการจัดการศึกษาระดับอุดมศึกษา</p> <p>๕. บุคลากรขาดทักษะภาษาต่างประเทศ</p> <p>๑. พื้นที่ในการให้บริการทางวิชาการของคณะไม่สามารถตอบสนองต่อความต้องการของสังคมเชิงปริมาณได้ เนื่องจากข้อจำกัดด้านทรัพยากร</p> <p>๒. การบริหารจัดการงานบริการวิชาการขาดการดำเนินการด้านการตลาดเชิงรุก</p>

จุดแข็ง (Strength)	จุดอ่อน (Weakness)
<p><b>ด้านการทำนุบำรุงศิลปวัฒนธรรม</b></p> <p>๑. บุคลากรและนักศึกษาที่มีความรู้ ความสามารถทางด้านการทำนุบำรุงศิลปวัฒนธรรม</p> <p>๒. มีการดำเนินงานทางด้านการทำนุบำรุงศิลปวัฒนธรรม</p> <p>๓. มีการบูรณาการทางด้านความรู้ ด้านการทำนุบำรุงศิลปและวัฒนธรรม รวมทั้งงานอื่นๆ</p> <p><b>ด้านการบริหารจัดการ</b></p> <p>๑. คณะสามารถบริหารจัดการงบประมาณได้ตามแผน</p> <p>๒. คณะมีความสามารถใช้ทรัพยากรและงบประมาณได้อย่างมีประสิทธิภาพและประสิทธิผล</p> <p><b>ด้านเทคโนโลยีสารสนเทศและการสื่อสาร</b></p> <p>๑. มีระบบเครือข่ายคอมพิวเตอร์เพื่อการศึกษา</p>	<p>๑. ขาดการรวบรวมหลักฐานและข้อมูลด้านการทำนุบำรุงศิลปและวัฒนธรรม</p> <p>๒. บุคลากรทำงานหลายด้านทำให้ผลิตงานในด้านศิลปะและวัฒนธรรมในส่วนที่รับผิดชอบได้น้อย</p> <p>๑. การบริหารจัดการด้านอาคารสถานที่ยังไม่พร้อมในระบบการศึกษาในระดับอุดมศึกษา</p>

#### ๔.๒ การวิเคราะห์สถานการณ์จากปัจจัยภายนอก

การศึกษาสถานภาพสภาวะแวดล้อมภายนอกที่ส่งผลกระทบต่อการทำงานของคณะสถาปัตยกรรมศาสตร์และการออกแบบ มหาวิทยาลัยเทคโนโลยีราชมงคลพระนคร เพื่อทราบถึงปัจจัยต่างๆ ที่เป็นโอกาส (Opportunity) และอุปสรรค (Threat) ในการดำเนินงาน

โอกาส (Opportunity)	อุปสรรค (Threat)
<p><b>ด้านการจัดการศึกษา</b></p> <p>๑. รัฐบาลให้ความสำคัญและสนับสนุนให้มหาวิทยาลัยมีส่วนร่วมในการขับเคลื่อนยุทธศาสตร์ของประเทศ</p> <p>๒. การคมนาคมของมหาวิทยาลัยมีความสะดวก</p> <p><b>ด้านการวิจัย</b></p> <p>๑. งานวิจัยสอดคล้องกับยุทธศาสตร์ของประเทศ</p> <p>๒. งานวิจัยสอดคล้องกับความต้องการของภาครัฐบาล/เอกชน/ ชุมชน/ท้องถิ่น</p> <p>๓. มีหน่วยงานสนับสนุนงบประมาณงานวิจัย</p> <p><b>ด้านบุคลากร</b></p> <p>๑. มีทุนจากหน่วยงานภายนอกที่สนับสนุนการพัฒนาบุคลากรของมหาวิทยาลัย</p>	<p>๑. รัฐบาลเปิดโอกาสให้สถานศึกษาหลายแห่งขยายการศึกษาในหลักสูตรระดับเดียวกันทำให้เกิดการแข่งขัน</p> <p>๑. หน่วยงานทั้งภาครัฐและเอกชนให้ความสำคัญในงานวิจัยทำให้เกิดคู่แข่งในการของบประมาณ</p> <p>๒. มีแรงจูงใจจากหน่วยงานภายนอกทั้งภาครัฐเอกชนที่ดึงความสนใจของบุคลากร</p>



โอกาส (Opportunity)	อุปสรรค (Threat)
<p><b>ด้านการบริการทางวิชาการ</b></p> <p>๑. สังคมให้การยอมรับการบริการทางวิชาการวิชาชีพของคณะ</p> <p>๒. นโยบายด้านวิสาหกิจชุมชนมีส่วนผลักดันการบริการทางวิชาการของคณะ</p> <p>๓. ปัญหาการว่างงานของประชาชนทำให้มีผู้สนใจงานบริการทางวิชาการด้านวิชาชีพของคณะมากขึ้น</p> <p><b>ด้านการทำนุบำรุงศิลปวัฒนธรรม</b></p> <p>๑. นโยบายของมหาวิทยาลัยสนับสนุนงานด้านการทำนุบำรุงศิลปะและวัฒนธรรม</p> <p>๒. มีหน่วยงานทั้งภาครัฐและเอกชนสนับสนุนส่งเสริมงานด้านการทำนุบำรุงศิลปะและวัฒนธรรม</p> <p><b>ด้านการบริหารจัดการ</b></p> <p>๑. การปรับเปลี่ยนเป็นมหาวิทยาลัยจะทำให้การบริหารจัดการจะมีความคล่องตัวมากขึ้น</p> <p>๒. มีโอกาสสร้างเครือข่ายความร่วมมือด้านต่างๆ ได้อย่างคล่องตัว</p> <p><b>ด้านเทคโนโลยีสารสนเทศและการสื่อสาร</b></p> <p>๑. มหาวิทยาลัยให้การสนับสนุนด้านเทคโนโลยีสารสนเทศและการสื่อสาร</p> <p>๒. มีการใช้เทคโนโลยีสารสนเทศและการสื่อสารอย่างแพร่หลาย</p>	<p>๑. มีทางเลือกทางด้านการบริการทางวิชาการเพิ่มขึ้น</p> <p>๑. อิทธิพลของกระแสสังคมมีผลกระทบต่อค่านิยมและจิตสำนึกของสังคมไทยในด้านการทำนุบำรุงศิลปะและวัฒนธรรม</p> <p>๒. ด้านการทำนุบำรุงศิลปวัฒนธรรมต้องใช้เวลายาวนานในการดำเนินการให้สัมฤทธิ์ผล</p> <p>๑. มหาวิทยาลัยมีข้อจำกัดในการขยายพื้นที่เดิมเนื่องจากอยู่ในเขตพระราชฐาน</p> <p>๑. มีการใช้เทคโนโลยีสารสนเทศและการสื่อสารมากขึ้นทำให้รองรับการขยายตัวค่อนข้างจำกัด</p>

#### ๕. ข้อมูลทั่วไปของหน่วยงาน

คณะสถาปัตยกรรมศาสตร์และการออกแบบ มหาวิทยาลัยเทคโนโลยีราชมงคลพระนคร มีการดำเนินงานตามนโยบายของมหาวิทยาลัย โดยดำเนินงานเช่นเดียวกับสถาบันอุดมศึกษาอื่น คือ

๑. งานจัดการศึกษา
๒. งานวิจัย สิ่งประดิษฐ์ นวัตกรรม
๓. งานบริการทางวิชาการแก่สังคม
๔. งานทำนุบำรุงศาสนา ศิลปวัฒนธรรม และสิ่งแวดล้อม

โดยยึดแนวดำเนินงานตามปรัชญา วิสัยทัศน์ ภารกิจ เป้าหมายและกลยุทธ์ของมหาวิทยาลัย

#### ๕.๑ หลักสูตรและสาขาวิชาที่เปิดสอน

ในปีการศึกษา ๒๕๕๗ คณะสถาปัตยกรรมศาสตร์และการออกแบบ มหาวิทยาลัยเทคโนโลยีราชมงคลพระนคร มีจำนวนหลักสูตรที่เปิดสอนทั้งหมด ๓ หลักสูตร แบ่งตามระดับการศึกษา ดังนี้

## ตารางที่ ๑-๑ แสดงหลักสูตรและสาขาวิชาที่เปิดสอนจำแนกตามระดับการศึกษาของคณะ ปีการศึกษา ๒๕๕๗

คณะสถาปัตยกรรมศาสตร์และการออกแบบ (จำนวน ๓ หลักสูตร)			
ปริญญาตรี	เทคโนโลยีบัณฑิต	การออกแบบผลิตภัณฑ์อุตสาหกรรม (หลักสูตรปรับปรุง พ.ศ. ๒๕๕๕)	๔ ปี
		การออกแบบบรรจุภัณฑ์ (หลักสูตรปรับปรุง พ.ศ. ๒๕๕๕)	๔ ปี
	สถาปัตยกรรมศาสตรบัณฑิต	สถาปัตยกรรม (หลักสูตรใหม่ พ.ศ. ๒๕๕๕)	๕ ปี

ข้อมูลจาก : สำนักส่งเสริมวิชาการและงานทะเบียน เมื่อวันที่ ๑๑ พฤษภาคม ๒๕๕๘

## ๕.๒ นักศึกษา

- จำนวนนักศึกษาเต็มเวลาเทียบเท่า (FTES) = ๔๗๓.๖๑ คน
- อาจารย์ประจำตามเกณฑ์ สกอ. จำนวนทั้งสิ้น ๒๔ คน (ลาศึกษาต่อ ๑ คน / ปฏิบัติงานจริง ๒๓ คน)
- อัตราส่วน อาจารย์ประจำเต็มเวลาเทียบเท่า (FTE) : FTES = ๒๓ : ๔๗๓.๖๑ = ๑ : ๒๐.๕๙

## ข้อมูลเพิ่มเติม

- จำนวนนักศึกษาจริงทั้งหมด ๔๖๖ คน
- อาจารย์ผู้สอนจำนวนทั้งสิ้น ๒๔ คน (ลาศึกษาต่อ ๑ คน / ปฏิบัติราชการจริง ๒๓ คน)
- อัตราส่วน อาจารย์ (คน) : นักศึกษา (คน) โดยรวม = ๒๓ : ๔๖๖ = ๑ : ๒๐.๒๖

ข้อมูลจาก : สำนักส่งเสริมวิชาการและงานทะเบียน เมื่อวันที่ ๒๒ มิถุนายน ๒๕๕๘

## ตารางที่ ๑-๒ จำนวนนักศึกษาปัจจุบันทั้งหมดจำแนกตามระดับการศึกษารายคณะวิชา ประจำปีการศึกษา ๒๕๕๗

คณะ	จำนวนนักศึกษา (คน)			รวมทั้งหมด
	สาขาวิชา การออกแบบ ผลิตภัณฑ์ อุตสาหกรรม	สาขาวิชา การออกแบบ บรรจุภัณฑ์	สาขาวิชา สถาปัตยกรรม	
คณะสถาปัตยกรรมศาสตร์และการออกแบบ	๓๑๐	๙๙	๕๗	๔๖๖

ข้อมูลจาก : สำนักส่งเสริมวิชาการและงานทะเบียน เมื่อวันที่ ๒๒ มิถุนายน ๒๕๕๘

## ๕.๓ บุคลากร

- อาจารย์ประจำตามเกณฑ์การคำนวณ สกอ. จำนวนทั้งสิ้น ๒๔ คน  
(ลาศึกษาต่อ ๒ คน / ปฏิบัติงานจริง ๒๒ คน)
- อาจารย์ผู้สอน จำนวนทั้งสิ้น ๒๔ คน (ลาศึกษาต่อ ๑ คน / ปฏิบัติงานจริง ๒๓ คน)

ข้อมูลบุคลากรแบ่งเป็นประเภทโดยสรุป ดังนี้.-

ลำดับ	ประเภท	จำนวน	ลาศึกษาต่อ	ปฏิบัติงานจริง
๑	ข้าราชการพลเรือนในสถาบันอุดมศึกษาตำแหน่งวิชาการ	๔	-	๔
๒	พนักงานมหาวิทยาลัย	๑๙	๑	๑๘
๓	พนักงานราชการ	๑	-	๑

๔	ลูกจ้างชั่วคราว	-	-	-
๕	อาจารย์ประจำหลักสูตรปริญญาโท/เอก	-	-	-
	รวมอาจารย์ประจำ	๒๔	๒	๒๓

อัตราส่วนตามคุณวุฒิและอัตราส่วนตำแหน่งทางวิชาการ สรุปได้ดังนี้-

จำนวน อาจารย์ ประจำ	อัตราส่วนวุฒิการศึกษา			อัตราส่วนตำแหน่งทางวิชาการ			
	ป.เอก	ป.โท	ป.ตรี	อ.	ผศ.	รศ.	ศ.
๒๔	๒	๒๑	๑	๒๒	๒	-	-

ตารางที่ ๑-๓ แสดงข้อมูลอาจารย์ประจำแยกตามวุฒิการศึกษา : ตำแหน่งทางวิชาการ

ตำแหน่ง	วุฒิการศึกษา (คน)					สัดส่วนวุฒิ การศึกษา ปริญญาเอก: ปริญญาโท: ปริญญาตรี	ตำแหน่ง ทางวิชาการ (คน)					สัดส่วน ตำแหน่ง วิชาการ อาจารย์ : ผศ. : รศ.	ลาศึกษาต่อ (คน)	
	รวม	ปริญญา เอก	ปริญญา โท	ปริญญา ตรี	ต่ำกว่า ปริญญาตรี		รวม	อ.	ผศ.	รศ.	ศ.		ใน ประเทศ	ต่าง ประเทศ
ข้าราชการ	๔	๑	๓	-	-	๒๕:๗๕:๐	๔	๓	๑	-	-	๗๕:๒๕:๐	-	-
พนักงานมหาวิทยาลัย	๑๙	๑	๑๘	-	-	๕:๒:๙๔:๘:๐	๑๙	๑๘	๑	-	-	๙๔:๗:๕:๓:๐	๑	-
พนักงานราชการ	๑	-	-	๑	-	๐:๐:๑๐๐	๑	๑	-	-	-	๑๐๐:๐:๐	-	-
ลูกจ้างชั่วคราว	-	-	-	-	-	-	-	-	-	-	-	-	-	-
อาจารย์ประจำหลักสูตร	๑๕	๒	๑๓	-	-	๑๓:๓:๘๖:๗:๐	๑๕	๑๓	๒	-	-	๘๖:๖:๑๓:๔:๐	-	-
รวม	๒๔	๒	๒๑	๑	-	๘:๓:๘๗:๕:๔:๒	๒๔	๒๒	๒	-	-	๙๑:๖:๘:๔:๐	๑	-

#### บุคลากรสายสนับสนุน

- ข้าราชการพลเรือนในสถาบันอุดมศึกษาตำแหน่งสนับสนุน จำนวน ๑ คน
  - พนักงานมหาวิทยาลัย จำนวน ๕ คน
  - พนักงานราชการ จำนวน ๒ คน
  - ลูกจ้างประจำ จำนวน ๒ คน
  - ลูกจ้างชั่วคราว จำนวน ๙ คน
- รวมทั้งสิ้น ๑๙ คน

**ตารางที่ ๑-๔** ตารางสรุปแสดงข้อมูลบุคลากรสายสนับสนุน จำแนกตามวุฒิการศึกษา อายุเฉลี่ย และอายุราชการ/ประสบการณ์ในการทำงานเฉลี่ย

ประเภทบุคลากร	วุฒิการศึกษา (คน)				อายุเฉลี่ย (ปี)	อายุราชการ/ประสบการณ์ในการทำงานเฉลี่ย (ปี)
	ต่ำกว่า ป.ตรี	ป.ตรี	ป.โท	ป.เอก		
ข้าราชการ	-	๑	-	-	๔๐.๐๐	๑๘.๐๐
พนักงานมหาวิทยาลัย	-	๕	๔	-	๓๒.๕๖	๓.๗๘
พนักงานราชการ	๑	๒	-	-	๔๒.๓๓	๒.๖๗
ลูกจ้างประจำ	๑	-	-	-	๕๗.๐๐	๒๘.๐๐
ลูกจ้างชั่วคราว	๓	๔	-	-	๓๗.๔๓	๓.๘๖
รวม	๕	๑๒	๕	-	๔๑.๘๖	๑๑.๒๖

#### ๕.๕ งบประมาณ

**งบประมาณประจำปี** ปีปัจจุบันได้รับงบประมาณ เป็นหมวดเงินเดือน, ค่าจ้างประจำ, ค่าตอบแทน, ค่าใช้สอยและค่าวัสดุ, ค่าที่ดินและสิ่งก่อสร้าง, งบรายจ่ายอื่น, งบเงินอุดหนุน และที่ไม่ได้รับเลยคือ ค่าจ้างชั่วคราว รายละเอียดดังแสดงในตารางต่อไปนี้

**ตารางที่ ๑-๕** แสดงงบประมาณประจำปี ปีงบประมาณ พ.ศ. ๒๕๕๗ และ พ.ศ. ๒๕๕๘ จำแนกตามประเภทรายจ่าย

ประเภทรายจ่าย	ปีงบประมาณ		
	พ.ศ. ๒๕๕๗ (ปีที่แล้ว)	พ.ศ. ๒๕๕๘ (ปีปัจจุบัน ข้อมูล ณ ๓๑ ส.ค. ๕๘)	
		จัดสรร	เบิกจ่าย
งบบุคลากร			
งบดำเนินงาน			
งบลงทุน			
รายจ่ายอื่น			
งบเงินอุดหนุน			
รวมทั้งสิ้น			
ค่าเสื่อมราคา			
รวมค่าเสื่อมราคา			
งบดำเนินการทั้งสิ้น (หักงบลงทุน)			

**หมายเหตุ** - ยอดจัดสรรเป็นยอดที่ได้รับจริงจากสำนักงบประมาณ

(รวมจัดสรรเพิ่มระหว่างปีและเป็นรายการที่มีการโอน เปลี่ยนแปลงแล้ว)

- รวมงบลงทุนไม่รวมค่าเสื่อม

**งบประมาณเงินรายได้** เป็นงบประมาณที่มหาวิทยาลัย จัดสรรให้กับหน่วยงานในสังกัด โดยเบิกจ่ายตามปีงบประมาณ พ.ศ. ๒๕๕๖ และ พ.ศ. ๒๕๕๗ โดยมีรายละเอียดเปรียบเทียบไว้ในตาราง ต่อไปนี้

**ตารางที่ ๑-๖** แสดงงบประมาณผลประโยชน์เปรียบเทียบระหว่างปีงบประมาณ พ.ศ. ๒๕๕๗ และ ปี พ.ศ. ๒๕๕๘ จำแนกประเภทรายจ่าย

ประเภทรายจ่าย	ปีงบประมาณ		
	พ.ศ. ๒๕๕๗ (ปีที่แล้ว)	พ.ศ. ๒๕๕๘ (ปีปัจจุบัน ข้อมูล ณ ๓๑ ส.ค. ๕๘)	
		จัดสรร	เบิกจ่าย
งบเงินอุดหนุน			
รายจ่ายอื่น ๆ			
งบกลาง			
เงินสมทบสถาบัน			
รวมทั้งสิ้น			
ค่าเสื่อมราคา			
รวมค่าเสื่อมราคา			
งบดำเนินการทั้งสิ้น (หักงบลงทุน)			

หมายเหตุ - รวมงบลงทุนไม่รวมค่าเสื่อม

#### ๕.๖ อาคาร สถานที่

มหาวิทยาลัยเทคโนโลยีราชมงคลพระนคร มีอาคารสถานที่ตามพื้นที่ดำเนินงาน ๔ เขตพื้นที่ คือ

๑. ศูนย์เทเวศร์ : สถานที่ตั้ง ๓๙๙ ถนนสามเสน แขวงวชิรพยาบาล เขตดุสิต กรุงเทพมหานคร ๑๐๓๐๐

: มีพื้นที่ ๙ ไร่ ๖๘ ตารางวา ประกอบด้วย คณะครุศาสตร์อุตสาหกรรม, คณะเทคโนโลยีสื่อสารมวลชน,

สำนักวิทยบริการและเทคโนโลยีสารสนเทศ, สำนักส่งเสริมวิชาการและงานทะเบียน, สถาบันวิจัยและพัฒนา,

สำนักงานอธิการบดี

๒. ศูนย์โชติเวช : สถานที่ตั้ง ๑๖๗ ถนนศรีอยุธยา แขวงวชิรพยาบาล เขตดุสิต กรุงเทพมหานคร ๑๐๓๐๐

: มีพื้นที่ ๓ ไร่ ๓๙๔ ตารางวา ประกอบด้วย คณะเทคโนโลยีคหกรรมศาสตร์, คณะสถาปัตยกรรมศาสตร์และ

การออกแบบ

๓. ศูนย์พัฒนวิชาการพระนคร : สถานที่ตั้ง ๘๖ ถนนพิษณุโลก เขตดุสิต กรุงเทพมหานคร ๑๐๓๐๐

และ ๕๑๗ ถนนนครสวรรค์ แขวงสวนจิตรลดา เขตดุสิต กรุงเทพมหานคร ๑๐๓๐๐

: มีพื้นที่ ๑๙ ไร่ ๑๗๗ ตารางวา ประกอบด้วย คณะบริหารธุรกิจ, คณะศิลปศาสตร์, คณะอุตสาหกรรมสิ่งทอ

และออกแบบแฟชั่น

๔. ศูนย์พระนครเหนือ : สถานที่ตั้ง ๑๓๘๑ ถนนพิบูลสงคราม แขวงบางซื่อ เขตบางซื่อ กรุงเทพมหานคร ๑๐๘๐๐

: มีพื้นที่ ๒๐ ไร่ ๙๙ ตารางวา ประกอบด้วย คณะวิทยาศาสตร์และเทคโนโลยี, คณะวิศวกรรมศาสตร์