

## ส่วนที่ 1

บริบทของหน่วยงาน/สถานภาพปัจจุบัน

คณะสถาปัตยกรรมศาสตร์และการออกแบบ  
มหาวิทยาลัยเทคโนโลยีราชมงคลพระนคร  
ปีการศึกษา ปี 2553

## ส่วนที่ 1

### สถานภาพปัจจุบัน

#### 1. ประวัติความเป็นมาของคณะสถาปัตยกรรมศาสตร์และการออกแบบ

ในปี พ.ศ. 2540 วิทยาเขตโชติเวช วิทยาลัยเทคโนโลยีและอาชีวศึกษา เปิดสอนระดับปริญญาตรี หลักสูตรต่อเนื่อง 2 ปี สาขาเทคโนโลยีออกแบบผลิตภัณฑ์อุตสาหกรรม และ

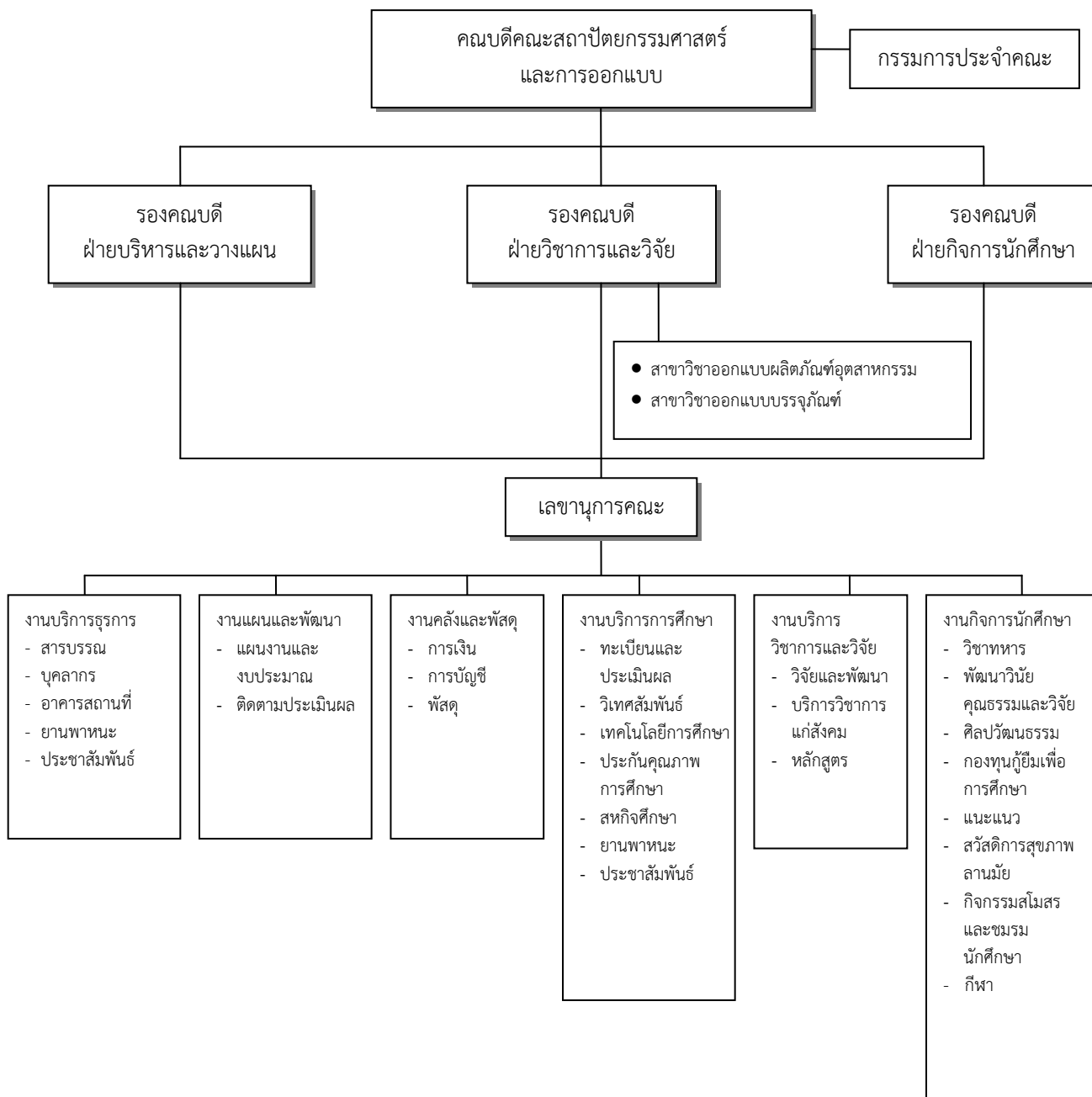
พ.ศ. 2545 เปิดรับนักศึกษาระดับปริญญาตรี 2 ปี ต่อเนื่อง 1 หลักสูตร คือ ทล.บ. ออกแบบผลิตภัณฑ์อุตสาหกรรม และปิดรับนักศึกษาหลักสูตร วท.บ. เทคโนโลยีออกแบบผลิตภัณฑ์อุตสาหกรรม-ศิลปะประดิษฐ์

พ.ศ. 2546 วิทยาเขตฯ เปิดรับนักศึกษาระดับปริญญาตรี 4 ปี 4 หลักสูตร คือ ทล.บ. ออกแบบบรรจุภัณฑ์ ทล.บ. ออกแบบผลิตภัณฑ์อุตสาหกรรม

พ.ศ. 2548 สถาบันเทคโนโลยีนานาชาติ วิทยาเขตโชติเวช สังกัดกองงานวิทยาเขต สำนักงานอธิการบดี สถาบันเทคโนโลยีนานาชาติ กระทรวงศึกษาธิการ ได้ปรับเปลี่ยนสถานะ เป็น “มหาวิทยาลัยเทคโนโลยีราชมงคลพระนคร วิทยาเขตโชติเวช” ในวันที่ 19 มกราคม 2548

พ.ศ. 2549 มหาวิทยาลัยเทคโนโลยีราชมงคลพระนคร วิทยาเขตโชติเวช ได้เปลี่ยนการบริหารจัดการจากรูปแบบวิทยาเขตโชติเวช เป็นรูปแบบของคณะ ซึ่งภายในวิทยาเขตโชติเวชเดิม มี 2 คณะ คือ คณะเทคโนโลยีคหกรรมศาสตร์ และคณะสถาปัตยกรรมศาสตร์และการออกแบบ

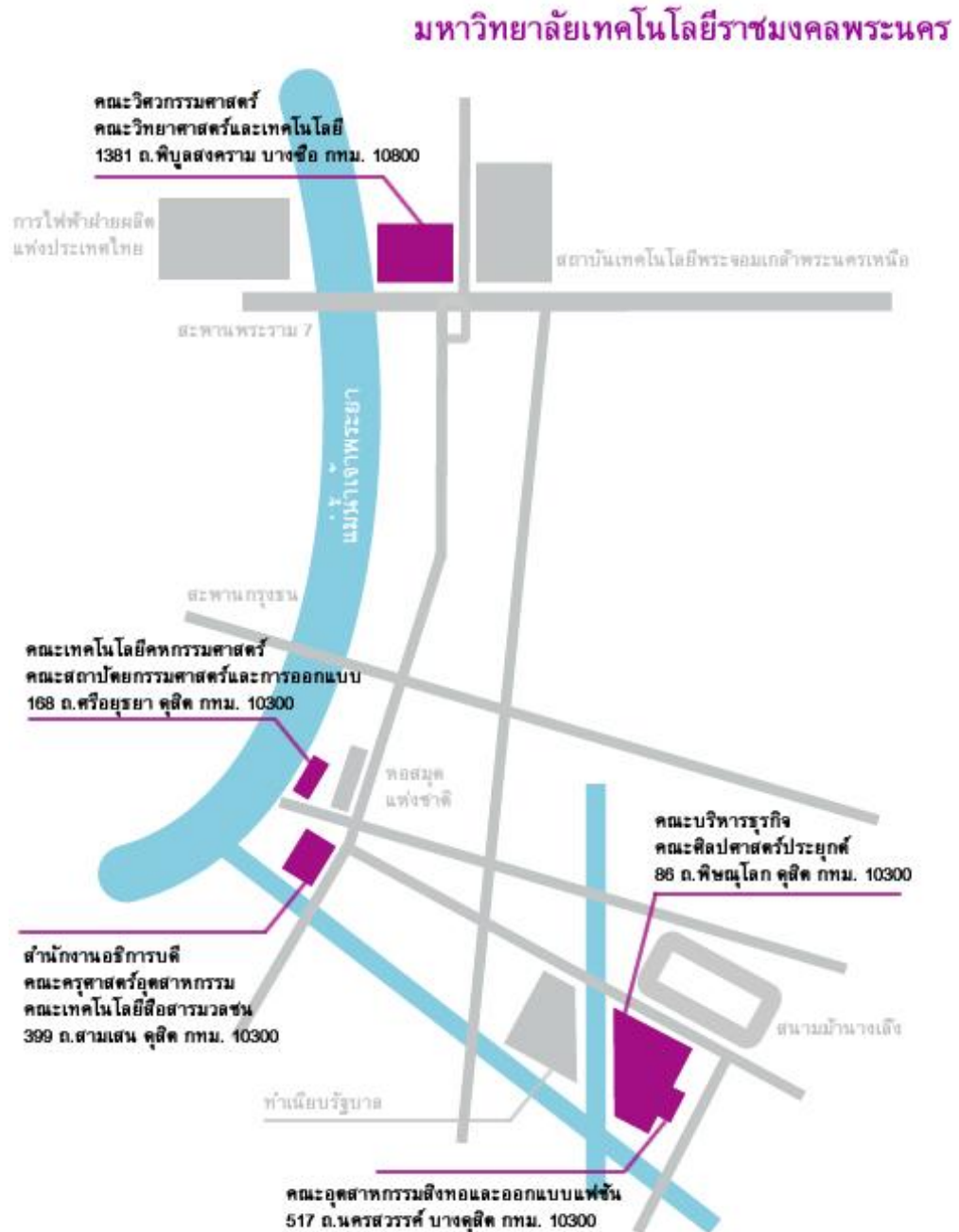
● แผนภูมิโครงสร้างการแบ่งส่วนราชการของคณะสถาปัตยกรรมศาสตร์และการออกแบบ



## 2. สถานที่ตั้ง

คณะสถาปัตยกรรมศาสตร์และการออกแบบ มหาวิทยาลัยเทคโนโลยีราชมงคลพระนคร ตั้งอยู่เลขที่ 168 ถนนศรีอยุธยา แขวงวชิรพยาบาล เขตดุสิต กรุงเทพฯ 10300

### แผนที่ตั้ง



### 3. วิสัยทัศน์/ภารกิจ/วัตถุประสงค์/เป้าหมายของคณะสถาปัตยกรรมศาสตร์และการออกแบบ

#### : วิสัยทัศน์ (Vision)

“มีคำมั่นต้องการผลิตบัณฑิตที่มีความรู้มีคุณภาพ เป็นนักปฏิบัติมืออาชีพ เพื่อเพิ่มศักยภาพให้กับครอบครัว ชุมชน สังคม ประเทศชาติอย่างยั่งยืนนาน”

#### : ภารกิจ (Mission) มหาวิทยาลัยเทคโนโลยีราชมงคลพระนคร

1. จัดการศึกษาระดับอุดมศึกษามุ่งเน้นวิชาชีพบนพื้นฐานด้านวิทยาศาสตร์และเทคโนโลยีที่มีคุณภาพ และมีความสามารถพร้อมเข้าสู่อาชีพ
2. สร้างงานวิจัย สิ่งประดิษฐ์ นวัตกรรม บนพื้นฐานของวิทยาศาสตร์และเทคโนโลยี สู่อการผลิตและการบริการที่สามารถถ่ายทอดและสร้างมูลค่าเพิ่มให้แก่ประเทศ
3. ให้บริการงานวิชาการและการศึกษาที่มีแนวคิดเชิงสร้างสรรค์ เพื่อการมีอาชีพอิสระและพัฒนาอาชีพสู่การแข่งขัน
4. ทำนุบำรุงศิลปวัฒนธรรม และรักษาสิ่งแวดล้อม

#### : วัตถุประสงค์ (Object)

1. ผลิตบัณฑิตด้านเทคโนโลยีการออกแบบส่วนนวัตกรรมและเทคโนโลยี
2. สร้างและพัฒนางานวิจัย สิ่งประดิษฐ์และนวัตกรรมด้านการออกแบบที่ก่อให้เกิดประโยชน์ต่อการพัฒนาประเทศ
3. เสริมสร้างมาตรฐานการศึกษาเพื่อครอบครัว ชุมชน สังคม และประเทศชาติ
4. สร้างบัณฑิตให้เป็นผู้มีคุณธรรม จริยธรรม และอนุรักษ์สิ่งแวดล้อม

#### : เป้าหมาย

1. ให้ เป็นแหล่งการศึกษาด้านวิชาชีพและเทคโนโลยีเชิงบูรณาการที่เข้มแข็งและได้มาตรฐานสากล
2. สร้างคนคุณภาพสู่โลกอาชีพ (สร้างคนเก่งและคนดีที่มีทักษะวิชาชีพ)
3. ให้เป็นแหล่งบริการวิชาการแก่สังคมโดยยึดหลักเศรษฐกิจพอเพียง
4. ให้เป็นแหล่งทำนุบำรุงศิลปวัฒนธรรมและสิ่งแวดล้อม
5. สร้างและถ่ายทอดองค์ความรู้เชิงบูรณาการ เพื่อการแข่งขันในระดับชาติและนานาชาติ

### : ปรัชญา (Philosophy)

สร้างคนสู่งาน เชี่ยวชาญเทคโนโลยี สร้างคนดีสู่โลกอาชีพ

(RMUTP produces technological specialists with their decencies to serve diverse career.)

### : ปณิธาน (Determination)

มุ่งมั่น เป็นผู้นำการจัดการศึกษาด้านวิชาชีพ ด้วยวิทยาศาสตร์และเทคโนโลยีเชิงบูรณาการ พัฒนากำลังคนให้มีคุณภาพ คู่คุณธรรม สู่มาตรฐานสากล

(RMUTP strivers to be a leader of vocational studies based on integrated science and technology as well as maintain our competent and virtuous persons.)

### : ค่านิยมหลัก (Core Value)

“คิดอย่างสร้างสรรค์ ทำอย่างมืออาชีพ” (Think Creatively Do Professionally)

#### เป้าหมายสูงสุด (Ultimate Goal)

มุ่งมั่นเป็นมหาวิทยาลัยชั้นนำแห่งโลกอาชีพ ในระดับสากล

(RMUTP strives to be a leading university for diverse career which is recognized internationally.)

### คุณลักษณะของบัณฑิตที่พึงประสงค์ (Ideal Graduates)



#### 4. การวิเคราะห์สถานภาพ

วิเคราะห์หน่วยงาน โดยใช้ SWOT ANALYSIS สภาวะการณ์ปัจจุบันของคณะสถาปัตยกรรมศาสตร์และการออกแบบ มหาวิทยาลัยเทคโนโลยีราชมงคลพระนคร

การวิเคราะห์สถานการณ์ (SWOT Analysis) เป็นการวิเคราะห์สภาวะแวดล้อมภายในและภายนอกที่ส่งผลกระทบต่อการทำงานของ “คณะสถาปัตยกรรมศาสตร์และการออกแบบ มหาวิทยาลัยเทคโนโลยีราชมงคลพระนคร” โดยการแบ่งการวิเคราะห์ออกเป็น 2 ส่วน ดังนี้

1. การวิเคราะห์สถานการณ์จากปัจจัยภายใน
2. การวิเคราะห์สถานการณ์จากปัจจัยภายนอก

##### 4.1 การวิเคราะห์สถานการณ์จากปัจจัยภายใน

เป็นการศึกษาขององค์ประกอบภายในของ คณะสถาปัตยกรรมศาสตร์และการออกแบบ มหาวิทยาลัยเทคโนโลยีราชมงคลพระนครที่ส่งผลกระทบต่อการทำงานของคณะฯ อันจะเป็นการบ่งบอกถึงจุดแข็ง (Strength) และจุดอ่อน (Weakness) โดยวิเคราะห์จากปัจจัยหลักคือ ด้านการจัดการศึกษา ด้านการวิจัย ด้านบุคลากร ด้านการบริการทางวิชาการ ด้านการทำนุบำรุงศิลปวัฒนธรรม ด้านการบริหารจัดการ และด้านเทคโนโลยีสารสนเทศและการสื่อสาร โดยมีผลการวิเคราะห์ ดังนี้

##### ตารางแสดงการวิเคราะห์หน่วยงานโดยใช้ SWOT ANALYSIS

จุดแข็ง (Strength)	จุดอ่อน (Weakness)
<p><b>ด้านการจัดการศึกษา</b></p> <ol style="list-style-type: none"><li>1. การจัดการศึกษาของคณะสถาปัตยกรรมศาสตร์และการออกแบบแต่ละสาขาวิชาสอดคล้องกับนโยบายของรัฐบาล</li><li>2. การจัดการศึกษาส่งเสริมและสนับสนุนงานด้านศิลปวัฒนธรรม ซึ่งเป็นมรดกภูมิปัญญาแห่งชาติ</li><li>3. บัณฑิตของคณะสถาปัตยกรรมศาสตร์และการออกแบบเป็นที่ยอมรับของตลาดแรงงาน</li><li>4. คณะสถาปัตยกรรมศาสตร์และการออกแบบมีโอกาสในการร่วมมือกับภาครัฐและเอกชนในด้านการร่างกำหนดและตรวจสอบมาตรฐานผลิตภัณฑ์และงานวิจัย</li></ol>	<ol style="list-style-type: none"><li>1. อาคารสถานที่คับแคบ ไม่ค่อยสอดคล้องกับหลักสูตรและไม่เพียงพอ</li><li>2. บางรายวิชาขาดบุคลากรที่มีความชำนาญเฉพาะทาง ทำให้ต้องจ้างอาจารย์พิเศษ</li></ol>

จุดแข็ง (Strength)	จุดอ่อน (Weakness)
<p><b>ด้านการวิจัย</b></p> <ol style="list-style-type: none"> <li>ผลงานวิจัยสามารถนำไปใช้ได้ทันที เพราะโครงการวิจัยของมหาวิทยาลัยกำหนดกลุ่มเป้าหมายที่จะนำงานวิจัยไปใช้อย่างชัดเจน</li> <li>ผลงานวิจัยสามารถช่วยพัฒนาชุมชนได้ และสอดคล้องกับนโยบายของรัฐบาลในการพัฒนาประเทศ</li> <li>นักวิจัยมีความเชี่ยวชาญ ในเรื่องที่ทำวิจัยเป็นอย่างดี</li> <li>สามารถทำงานวิจัยในเชิงสหวิทยาการและบูรณาการได้โดยลักษณะความร่วมมือของบุคลากรของคณะกับหน่วยงานทั้งภายในมหาวิทยาลัย และภายนอกทั้งภาครัฐ เอกชน</li> </ol> <p><b>ด้านบุคลากร</b></p> <ol style="list-style-type: none"> <li>บุคลากรพร้อมที่จะเปิดรับนวัตกรรมและการเปลี่ยนแปลงของสังคมยุคโลกาภิวัตน์</li> <li>บุคลากรมีความเข้มแข็งเสียสละและรักองค์กร</li> <li>บุคลากรพร้อมที่จะให้ความรู้และเข้าถึงนักศึกษา นอกเหนือเวลาราชการ</li> </ol> <p><b>ด้านการบริการทางวิชาการ</b></p> <ol style="list-style-type: none"> <li>คณะฯ มีการบริการทางวิชาการแก่สังคมในด้านการให้คำปรึกษา บริการวิชาชีพ</li> <li>บุคลากรมีความสามารถ มีความชำนาญในงานวิชาชีพ ซึ่งเหมาะสมกับการจัดอบรมวิชาชีพหลักสูตรระยะสั้นแก่ผู้สนใจได้</li> <li>ชื่อเสียงของมหาวิทยาลัยเอื้อต่อการบริการวิชาการและวิชาชีพ</li> <li>ผู้บริหารให้ความสำคัญต่อการจัดกิจกรรมบริการทางวิชาการ</li> </ol>	<ol style="list-style-type: none"> <li>การทำงานวิจัยไม่ได้ผลสัมฤทธิ์ (ไม่เสร็จสิ้น) ตามแผนดำเนินการที่กำหนด เพราะนักวิจัยมีภาระงานหลายด้าน</li> <li>การขยายผลจากงานวิจัยมีน้อย เช่น ไม่มีการเขียนบทความหรือเผยแพร่ในสื่อต่างๆ</li> </ol> <ol style="list-style-type: none"> <li>บุคลากรมีภาระงานหลายด้าน ส่งผลให้ประสิทธิภาพของงานลดลง</li> <li>อาจารย์มีภาระงานรอมมาก ทำให้อาจเกิดปัญหาเกี่ยวกับการทำงานวิจัยและผลงานทางวิชาการของการเป็นอาจารย์ระดับมหาวิทยาลัย</li> <li>การเปลี่ยนลูกจ้างชั่วคราวบ่อยครั้งทำให้ขาดความต่อเนื่องของงาน</li> <li>ตำแหน่งทางวิชาการและสัดส่วนคุณวุฒิของบุคลากร ตรี:โท:เอก ไม่เป็นไปตามเกณฑ์มาตรฐานของการจัดการศึกษาระดับอุดมศึกษา</li> <li>บุคลากรขาดทักษะภาษาต่างประเทศ</li> </ol> <ol style="list-style-type: none"> <li>พื้นที่ในการให้บริการทางวิชาการของคณะฯ ไม่สามารถตอบสนองต่อความต้องการของสังคมเชิงปริมาณได้ เนื่องจากข้อจำกัดด้านทรัพยากร</li> <li>การบริหารจัดการงานบริการวิชาการขาดการดำเนินการด้านการตลาดเชิงรุก</li> </ol>



จุดแข็ง (Strength)	จุดอ่อน (Weakness)
<p><b>ด้านการทำนุบำรุงศิลปวัฒนธรรม</b></p> <ol style="list-style-type: none"> <li>มีบุคลากรและนักศึกษาที่มีความรู้ความสามารถทางด้านการทำนุบำรุงศิลปวัฒนธรรม</li> <li>มีการดำเนินงานทางด้านการทำนุบำรุงศิลปวัฒนธรรม</li> <li>มีการบูรณาการทางด้านความรู้ ด้านการทำนุบำรุงศิลปวัฒนธรรม ร่วมกับงานอื่นๆ</li> </ol> <p><b>ด้านการบริหารจัดการ</b></p> <ol style="list-style-type: none"> <li>คณะสามารถบริหารจัดการงบประมาณได้ตามแผน</li> <li>คณะมีความสามารถใช้ทรัพยากรและงบประมาณได้อย่างมีประสิทธิภาพและประสิทธิผล</li> </ol> <p><b>ด้านเทคโนโลยีสารสนเทศและการสื่อสาร</b></p> <ol style="list-style-type: none"> <li>มีระบบเครือข่ายคอมพิวเตอร์เพื่อการศึกษา</li> </ol>	<ol style="list-style-type: none"> <li>ขาดการรวบรวมหลักฐาน และข้อมูลด้านการทำนุบำรุงศิลปวัฒนธรรม</li> <li>บุคลากรทำงานหลายด้าน ทำให้ผลผลิตงานในด้านศิลปวัฒนธรรมในส่วนที่รับผิดชอบได้น้อย</li> </ol> <ol style="list-style-type: none"> <li>การบริหารจัดการด้านอาคารสถานที่ยังไม่พร้อมในระบบการศึกษาในระดับอุดมศึกษา</li> </ol> <ol style="list-style-type: none"> <li>นักศึกษาขาดจิตสำนึกในการใช้ประโยชน์ทางด้านเทคโนโลยีสารสนเทศและการสื่อสาร</li> <li>ขาดการจัดการระบบฐานข้อมูลที่ดี</li> <li>ขาดบุคลากรและศูนย์ปฏิบัติงานด้านเทคโนโลยีสารสนเทศเฉพาะทาง</li> </ol>

#### 4.2 การวิเคราะห์สถานการณ์จากปัจจัยภายนอก

การศึกษาสถานภาพสภาวะแวดล้อมภายนอกที่ส่งผลกระทบต่อการทำงานของ คณะสถาปัตยกรรมศาสตร์และการออกแบบ มหาวิทยาลัยเทคโนโลยีราชมงคลพระนคร เพื่อทราบถึงปัจจัยต่างๆ ที่เป็นโอกาส (Opportunity) และอุปสรรค (Threat) ในการดำเนินงาน

โอกาส (Opportunity)	อุปสรรค (Threat)
<p><b>ด้านการจัดการศึกษา</b></p> <ol style="list-style-type: none"> <li>รัฐบาลให้ความสำคัญและสนับสนุนให้มหาวิทยาลัยมีส่วนร่วมในการขับเคลื่อนยุทธศาสตร์ของประเทศ</li> <li>การคมนาคมของมหาวิทยาลัยมีความสะดวก</li> </ol>	<ol style="list-style-type: none"> <li>รัฐบาลเปิดโอกาสให้สถานศึกษาหลายแห่งขยายการศึกษาในหลักสูตรระดับเดียวกัน ทำให้เกิดการซ้ำซ้อนในการจัดการศึกษาในหลักสูตรนี้</li> </ol>

โอกาส (Opportunity)	อุปสรรค (Threat)
<p><b>ด้านการวิจัย</b></p> <ol style="list-style-type: none"> <li>งานวิจัยสอดคล้องกับยุทธศาสตร์ของประเทศ</li> <li>งานวิจัยสอดคล้องกับความต้องการของภาครัฐบาล/เอกชน/ชุมชน/ท้องถิ่น</li> <li>มีหน่วยงานสนับสนุนงบประมาณงานวิจัย เช่น สกว. มหาวิทยาลัย เป็นต้น</li> </ol>	<ol style="list-style-type: none"> <li>หน่วยงานทั้งภาครัฐและเอกชนให้ความสำคัญในงานวิจัยทำให้เกิดคู่แข่งในการของบประมาณ</li> </ol>
<p><b>ด้านบุคลากร</b></p> <ol style="list-style-type: none"> <li>มีทุนจากหน่วยงานภายนอกที่สนับสนุนการพัฒนาบุคลากรของมหาวิทยาลัย</li> </ol>	<ol style="list-style-type: none"> <li>มีแรงจูงใจจากหน่วยงานภายนอกทั้งภาครัฐเอกชนที่ดึงความสนใจของบุคลากร</li> <li>มีสถานศึกษาในประเทศที่เปิดสาขา ที่เกี่ยวกับคณะฯ ในระดับปริญญาเอกน้อย ทำให้ขาดการพัฒนาบุคลากรในระดับสูง</li> </ol>
<p><b>ด้านการบริการทางวิชาการ</b></p> <ol style="list-style-type: none"> <li>สังคมให้การยอมรับการบริการทางวิชาการวิชาชีพของคณะฯ</li> <li>นโยบายด้านวิสาหกิจชุมชนมีส่วนผลักดันการบริการทางวิชาการของคณะฯ</li> <li>ปัญหาการว่างงานของประชาชนทำให้มีผู้สนใจงานบริการทางวิชาการด้านวิชาชีพของคณะฯ มากขึ้น</li> </ol>	<ol style="list-style-type: none"> <li>มีทางเลือกทางด้านการบริการทางวิชาการเพิ่มขึ้น</li> </ol>
<p><b>ด้านการทำนุบำรุงศิลปวัฒนธรรม</b></p> <ol style="list-style-type: none"> <li>นโยบายของมหาวิทยาลัยสนับสนุนงานด้านการทำนุบำรุงศิลปวัฒนธรรม</li> <li>มีหน่วยงานทั้งภาครัฐและเอกชนสนับสนุนส่งเสริมงานด้านการทำนุบำรุงศิลปวัฒนธรรม</li> </ol>	<ol style="list-style-type: none"> <li>อิทธิพลของกระแสสังคมมีผลกระทบต่อค่านิยมและจิตสำนึกของสังคมไทยในด้านการทำนุบำรุงศิลปวัฒนธรรม</li> <li>ด้านการทำนุบำรุงศิลปวัฒนธรรมต้องใช้เวลายาวนานในการดำเนินการให้สัมฤทธิ์ผล</li> </ol>
<p><b>ด้านการบริหารจัดการ</b></p> <ol style="list-style-type: none"> <li>การปรับเปลี่ยนเป็นมหาวิทยาลัยจะทำให้การบริหารจัดการมีความคล่องตัวมากขึ้น</li> <li>มีโอกาสสร้างเครือข่ายความร่วมมือด้านต่างๆ ได้อย่างคล่องตัว</li> </ol>	<ol style="list-style-type: none"> <li>มหาวิทยาลัยมีข้อจำกัดในการขยายพื้นที่เดิมเนื่องจากอยู่ในเขตพระราชฐาน</li> </ol>

โอกาส (Opportunity)	อุปสรรค (Threat)
<b>ด้านเทคโนโลยีสารสนเทศและการสื่อสาร</b> 1. มหาวิทยาลัยให้การสนับสนุนด้านเทคโนโลยีสารสนเทศและการสื่อสาร 2. มีการใช้เทคโนโลยีสารสนเทศและการสื่อสารอย่างแพร่หลาย	1. มีการใช้เทคโนโลยีสารสนเทศและการสื่อสารมากขึ้น ทำให้รองรับการขยายตัวค่อนข้างจำกัด

## 5. ข้อมูลทั่วไปของหน่วยงาน

คณะสถาปัตยกรรมศาสตร์และการออกแบบ มีการดำเนินงานตามนโยบายของมหาวิทยาลัยเทคโนโลยีราชมงคลพระนครมีคณาจารย์ดำเนินงานเช่นเดียวกับสถาบันอุดมศึกษาอื่น คือ

1. งานจัดการศึกษา
2. งานวิจัย สิ่งประดิษฐ์ นวัตกรรม
3. งานบริการทางวิชาการแก่สังคม
4. งานทำนุบำรุงศาสนา ศิลปวัฒนธรรมและสิ่งแวดล้อม

### 5.1 การจัดการศึกษา

ยึดแนวปรัชญาการจัดการศึกษาของมหาวิทยาลัยฯ ดังนี้

*เทคโนโลยีสร้างคุณค่า การศึกษารสร้างคน สู่สากลด้วยปัญญา*

มหาวิทยาลัยเทคโนโลยีราชมงคลพระนคร จัดการศึกษาโดยมุ่งพัฒนาบุคคล ให้มีความเชี่ยวชาญเชิงปฏิบัติการ มีความชัดเจนทางวิชาการ และคุณสมบัติที่จำเป็นตามลักษณะอาชีพพร้อมที่จะทำงาน และสามารถปรับปรุงตนเองให้ก้าวหน้าทันต่อวิวัฒนาการทางเทคโนโลยี รวมทั้ง ปลูกฝังความมีระเบียบวินัย ความประณีตความสำนึกในจรรยาบรรณวิชาชีพ คุณธรรม หน้าที่ความรับผิดชอบทางสังคม บนพื้นฐานเศรษฐกิจพอเพียง

ในปีการศึกษา 2552 คณะสถาปัตยกรรมศาสตร์และการออกแบบ จัดการศึกษา 1 ระดับ คือ ระดับปริญญาตรี มีรายละเอียดหลักสูตร/คณะ/สาขาวิชา ที่เปิดสอน ดังตารางที่ 1-1

ตารางที่ 1-1 แสดงการจัดการศึกษาของคณะสถาปัตยกรรมศาสตร์และการออกแบบ จำแนกตามระดับ  
การศึกษาแผนกวิชา/สาขาวิชา ปีการศึกษา 2553

คณะ/ระดับ การศึกษา	หลักสูตร/ปริญญา	วิชาเอก/สาขางานเฉพาะ	จำนวนปีของ หลักสูตร
คณะสถาปัตยกรรมศาสตร์และการออกแบบ			
ปริญญาตรี	เทคโนโลยีบัณฑิต (ทล.บ.)	การออกแบบบรรจุภัณฑ์	4 ปี
		การออกแบบผลิตภัณฑ์อุตสาหกรรม	4 ปี

อ้างอิง : ฝ่ายวิชาการและวิจัย

ข้อมูล ณ

วันที่ 31 พฤษภาคม 2554

## 5.2 บุคลากร

5.2.1 อาจารย์ประจำเต็มเวลาเทียบเท่า(FTEI) จำนวนทั้งสิ้น 17 คน (ลาศึกษาต่อ 2 คน / ปฏิบัติงานจริง 15 คน)

5.2.2 อาจารย์ผู้สอน จำนวนทั้งสิ้น 17 คน (ลาศึกษาต่อ 2 คน / ปฏิบัติงานจริง 15 คน)

5.2.2.1 ข้าราชการพลเรือนในสถาบันอุดมศึกษาตำแหน่งวิชาการ 4 คน

5.2.2.2 พนักงานมหาวิทยาลัย 11 คน

5.2.2.3 พนักงานราชการ 1 คน

5.2.2.4 ลูกจ้างชั่วคราว 1 คน

5.2.2.5 อาจารย์ประจำหลักสูตรปริญญาโท 2 คน

อัตราส่วนวุฒิ ปริญญาเอก : ปริญญาโท : ปริญญาตรี : ต่ำกว่าปริญญาตรี (ข้าราชการพลเรือนในสถาบันอุดมศึกษา ตำแหน่งวิชาการ) เป็น 2 : 15 : 2 : 0

อัตราส่วน ตำแหน่งทางวิชาการ อาจารย์ : ผู้ช่วยศาสตราจารย์ : รองศาสตราจารย์ : ศาสตราจารย์ เป็น 17 : 0 : 0 : 0

### ตารางที่ 1 – 2 แสดงข้อมูลอาจารย์จำแนกตามวุฒิการศึกษา : ตำแหน่งทางวิชาการและคณะ

คณะ	วุฒิการศึกษา (คน)					สัดส่วนวุฒิการศึกษา	ตำแหน่งทางวิชาการ (คน)					สัดส่วนตำแหน่ง	ลาศึกษาต่อ (คน)	
	รวม	ปริญญาเอก	ปริญญาโท	ปริญญาตรี	ต่ำกว่าปริญญาตรี		ปริญญาเอก: ปริญญาโท: ปริญญาตรี	รวม	อ.	ผศ.	รศ.		ศ.	วิชาการ อาจารย์ : ผศ. : รศ.
<b>คณะสถาปัตยกรรมศาสตร์และการออกแบบ</b>														
ข้าราชการ	4	-	4	-	-	0 : 4 : 0	4	4	-	-	-	4 : 0 : 0	1	-
พนักงานมหาวิทยาลัย	11	-	11	-	-	0 : 11 : 0	11	11	-	-	-	11 : 0 : 0	1	-
พนักงานราชการ	1	-	-	1	-	0 : 0 : 1	1	1	-	-	-	1 : 0 : 0	-	-
ลูกจ้างชั่วคราว	1	-	-	1	-	0 : 0 : 1	1	1	-	-	-	1 : 0 : 0	-	-
<b>รวมทั้งสิ้น</b>	<b>17</b>	<b>-</b>	<b>15</b>	<b>2</b>	<b>-</b>	<b>0 : 15 : 2</b>	<b>17</b>	<b>17</b>	<b>-</b>	<b>-</b>	<b>-</b>	<b>17 : 0 : 0</b>	<b>2</b>	<b>-</b>

อ้างอิง : งานบุคลากร ข้อมูล ณ วันที่

31 พฤษภาคม 2554

## 5.2.2 บุคลากรสายสนับสนุน

5.2.2.1 ข้าราชการพลเรือนในสถาบันอุดมศึกษาตำแหน่งสนับสนุน .....1.....คน

5.2.2.2 พนักงานมหาวิทยาลัย .....2.....คน

5.2.2.3 พนักงานราชการ .....2.....คน

5.2.2.4 ลูกจ้างประจำ .....2.....คน

5.2.2.5 ลูกจ้างชั่วคราว .....12.....คน

รวมทั้งสิ้น .....19.....คน

ตารางที่ 1-3(ก) ตารางสรุปแสดงข้อมูลบุคลากรสายสนับสนุน จำแนกตามวุฒิการศึกษา อายุเฉลี่ย และประสบการณ์  
ในการทำงานเฉลี่ย

ประเภทบุคลากร	วุฒิการศึกษา (คน)				อายุเฉลี่ย (ปี)	อายุราชการ/ ประสบการณ์ ในการทำงาน เฉลี่ย (ปี)
	ต่ำกว่า ป.ตรี	ป.ตรี	ป.โท	ป.เอก		
ข้าราชการ	-	1	-	-	50	30
พนักงานมหาวิทยาลัย	-	2	-	-	35	2
พนักงานราชการ	-	2	-	-	27	1
ลูกจ้างประจำ	2	-	-	-	50	24
ลูกจ้างชั่วคราว	5	7	-	-	35	2
<b>รวม</b>	<b>7</b>	<b>12</b>	<b>-</b>	<b>-</b>	<b>39</b>	<b>12</b>

อ้างอิง : งานบุคลากร

ข้อมูล ณ วันที่ 31 พฤษภาคม 2554

ตารางที่ 1-3(ข) ตารางแสดงข้อมูลบุคลากรสายสนับสนุน จำแนกตามวุฒิการศึกษา อายุเฉลี่ย และประสบการณ์  
ในการทำงานเฉลี่ย (ต่อ)

หน่วยงาน/ประเภทบุคลากร	วุฒิการศึกษา				รวม	อายุเฉลี่ย (ปี)	อายุราชการ / ประสบการณ์ (ปี)
	ต่ำกว่า ป.ตรี	ป. ตรี	ป. โท	ป. เอก			
<b>คณะสถาปัตยกรรมศาสตร์ และการออกแบบ</b>							
ข้าราชการ	-	1	-	-	1	50	30
พนักงานมหาวิทยาลัย	-	2	-	-	2	35	2
พนักงานราชการ	-	2	-	-	2	27	1
ลูกจ้างประจำ	2	-	-	-	2	50	24
ลูกจ้างชั่วคราว	5	7	-	-	12	35	2
<b>รวม</b>	<b>7</b>	<b>12</b>	<b>-</b>	<b>-</b>	<b>19</b>	<b>39</b>	<b>12</b>

อ้างอิง : งานบุคลากร

ข้อมูล ณ วันที่

31 พฤษภาคม 2554

### 5.3 นักศึกษา จำนวนนักศึกษาทั้งหมด 392 คน

อาจารย์ผู้สอนจำนวนทั้งสิ้น 17 คน (ลาศึกษาต่อ 2 คน / ปฏิบัติราชการจริง 15 คน)

อาจารย์ประจำเต็มเวลาเทียบเท่า (FTEI) ทั้งสิ้น 1 คน (ลาศึกษาต่อ 1 คน / ปฏิบัติงานจริง 1 คน)

จำนวนนักศึกษาเต็มเวลาเทียบเท่า (FTES) 378.53 คน

อัตราส่วน อาจารย์ (คน) : นักศึกษา (คน) โดยรวม = ..... : ..... = ..... : .....

อัตราส่วน อาจารย์ประจำเต็มเวลาเทียบเท่า (FTEI) : FTES = ..... : ..... = ..... : .....

อ้างอิง : งานทะเบียนและประมวลผล ข้อมูล ณ วันที่ 31 พฤษภาคม 2554

### 5.4 อาคาร สถานที่

5.4.1 มี อาคารสถานที่ เขตพื้นที่ โซติเวช (คณะเทคโนโลยีคหกรรมศาสตร์

คณะสถาปัตยกรรมศาสตร์และการออกแบบ) สถานที่ตั้ง 168 ถนนศรีอยุธยา

(ข้างห้องสมุดแห่งชาติ) แขวงวชิรพยาบาล เขตดุสิต กรุงเทพฯ 10300

### 5.4.2 ครุภัณฑ์

ตารางที่ 1 – 4 ตารางแสดงจำนวนครุภัณฑ์

ลำดับที่	ประเภท/สาขาวิชา	จำนวนตามมาตรฐาน (จำนวนที่ควรจะมี)	มีอยู่	ต้องการเพิ่ม
1	ครุภัณฑ์ห้องปฏิบัติการออกแบบบรรจุภัณฑ์ - เครื่องสำรองไฟ		4 เครื่อง	
2	ครุภัณฑ์เครื่องใช้สำนักงาน - เครื่องโทรสาร - ถังน้ำสแตนเลส ขนาด 1100 ลิตร พร้อมติดตั้ง - โต๊ะและเก้าอี้เขียนแบบ - ตู้นิรภัย - เครื่องปรับอากาศ - เครื่องปรับอากาศแบบติดผนังขนาด 28,000 BTU - เครื่องปรับอากาศแบบติดผนังขนาด 24,000 BTU - เครื่องปรับอากาศชนิดแขวนขนาด 30,000 BTU - ชุดตู้เก็บของเอนกประสงค์ - เครื่องถ่ายเอกสาร  <u>ห้องปฏิบัติการงานวิจัย</u> - โต๊ะและเก้าอี้ - ตู้ลิ้นชักเกอร์		1 เครื่อง 1 ใบ 35 ชุด 1 ตู้ 1 เครื่อง 1 เครื่อง 6 เครื่อง 3 เครื่อง 5 ชุด 2 เครื่อง  8 ชุด 2 ตู้	
3	ครุภัณฑ์โฆษณาและเผยแพร่ - เครื่องมัลติมีเดียโปรเจคเตอร์ระดับ XGA ขนาด 2000 ANSI - เครื่องถ่ายทอดสัญญาณภาพสี - เครื่องฉายภาพโปรเจคเตอร์ - เครื่องฉายภาพโปรเจคเตอร์ - กล้องดิจิทัล - โทรทัศน์สี LG 42 นิ้ว - จอรับภาพ - ชุดกล้องถ่ายภาพระบบดิจิทัล - ระบบเครื่องเสียง		1 เครื่อง 2 เครื่อง 1 เครื่อง 4 ชุด 2 ตัว 1 เครื่อง 4 ชุด 1 ชุด 1 ชุด	



ลำดับที่	ประเภท/สาขาวิชา	จำนวนตามมาตรฐาน (จำนวนที่ควรจะมี)	มีอยู่	ต้องการเพิ่ม
5	<b>ครุภัณฑ์โรงงาน (เครื่องมืออุปกรณ์)</b> <ul style="list-style-type: none"> <li>- เครื่องปั๊มกล่องกระดาษ DIECUT</li> <li>- เครื่องตัดสติ๊กเกอร์</li> <li>- เครื่องดูดพลาสติก</li> <li>- เครื่องแกะชิ้นงานต้นแบบสามมิติ</li> <li>- เครื่องไสไม้หน้าเดียว</li> <li>- เครื่องเจาะรูเดียวชนิดเหลี่ยม</li> <li>- เครื่องเลื่อยวงเดือน</li> <li>- เครื่องขัดจานและสายพาน</li> <li>- เครื่องเจาะตั้งพื้น</li> <li>- ม่านน้ำพ่นสี</li> <li>- เครื่องดูดฝุ่น (งานไม้)</li> <li>- เครื่องผลิตชิ้นงานต้นแบบ 3 มิติ</li> <li>- เครื่องล้างชิ้นงาน</li> <li>- ส่วนไฟฟ้า</li> <li>- เครื่องปั๊มน้ำหอยโข่งใบพัดเดี่ยว</li> <li>- เครื่องอ็อกเหล็กพร้อมตู้เลื้อน</li> <li>- ชุดยิงตะปูครุภัณฑ์โรงงาน (เครื่องมืออุปกรณ์)</li> <li>- ชุดเชื่อมโลหะระบบไฟฟ้า</li> <li>- เลื่อยฉลุไฟฟ้า</li> <li>- เครื่องขัดแบบจาน YAMABISHI</li> <li>- เครื่องย้อมผืนผ้าโดยใช้ลูกกลิ้ง</li> <li>- เครื่องย้อมสีวัสดุตัวอย่าง</li> <li>- เตาเผาไฟฟ้า</li> <li>- แป้นหมุนขึ้นรูปชนิดฟ้าพร้อมชุด Jigger</li> <li>- เครื่องนวดดิน</li> </ul>		1 เครื่อง 1 เครื่อง 1 เครื่อง 1 เครื่อง 1 เครื่อง 1 เครื่อง 1 เครื่อง 1 เครื่อง 4 เครื่อง 1 ชุด 2 เครื่อง 1 เครื่อง 1 เครื่อง 2 เครื่อง 3 เครื่อง 4 เครื่อง 3 เครื่อง 15 ชุด 3 เครื่อง 3 เครื่อง 1 เครื่อง 1 เครื่อง 1 เครื่อง 3 เครื่อง 1 เครื่อง	
6	<b>ครุภัณฑ์ไฟฟ้าและวิทยุ</b> <ul style="list-style-type: none"> <li>- อุปกรณ์ลำโพงพกพาช่วยสอน พร้อมไมโครโฟนไร้สาย</li> <li>- วิทยุสื่อสาร</li> <li>- ไมค์ลอยคู่</li> </ul>		3 ชุด 2 ชุด 1 ชุด	

ลำดับที่	ประเภท/สาขาวิชา	จำนวนตามมาตรฐาน (จำนวนที่ควรจะมี)	มีอยู่	ต้องการเพิ่ม
7	<b>ครุภัณฑ์คอมพิวเตอร์</b> - เครื่องคอมพิวเตอร์แบบสิ่งพิมพ์พร้อมโต๊ะและเก้าอี้ - เครื่องพิมพ์แบบเลเซอร์ - สแกนเนอร์สำหรับงานเก็บเอกสารทั่วไป ความละเอียดไม่น้อยกว่า 4800x9600 dpi - เครื่องคอมพิวเตอร์โน้ตบุ๊ก สำหรับงานทั่วไป - เครื่องนำเสนอแบบพกพา เพื่อการนำเสนอ - คอมพิวเตอร์เพื่อการออกแบบกราฟิก - โปรแกรมการออกแบบบรรจุภัณฑ์ - โปรแกรมเพื่อการออกแบบและสร้างสรรค์งานกราฟิก 2 มิติ - โปรแกรมเพื่อการออกแบบและเขียนแบบ 3 มิติ - เครื่องฟลोटเตอร์ - เครื่องคอมพิวเตอร์เพื่อการออกแบบ - เครื่องคอมพิวเตอร์เพื่องานวิจัย - เครื่องฟรินเตอร์เลเซอร์สี ขนาด A3 - เครื่องฟลोटเตอร์สี - เครื่องคอมพิวเตอร์สำนักงาน - เครื่องพิมพ์แบบเลเซอร์ - เครื่องพิมพ์แบบ DOT MATRIX - จอวาดเขียนพร้อมปากกา - เครื่องสแกนภาพ - ระบบการควบคุมการเข้า-ออก - กระดานอัจฉริยะ - กระดานสำหรับพกพา - แท็บเล็ต (Tablet) - เครื่องคอมพิวเตอร์ - เครื่องสำรองไฟ - เครื่องสำรองไฟ (ครุภัณฑ์ห้องปฏิบัติการคอมพิวเตอร์เพื่อการออกแบบ) - อุปกรณ์สำหรับลงคะแนน (Vote)		2 ชุด 3 เครื่อง 1 เครื่อง 2 เครื่อง 1 เครื่อง 4 เครื่อง 1 ชุด 1 ชุด 1 เครื่อง 44 เครื่อง 5 เครื่อง 1 เครื่อง 1 เครื่อง 18 เครื่อง 1 เครื่อง 1 เครื่อง 1 ชุด 1 ชุด 1 ชุด 2 แผ่น 2 แผ่น 20 แผ่น 1 ชุด 15 เครื่อง 40 เครื่อง 96 ตัว	
8	<b>ครุภัณฑ์การศึกษา</b> - ชุดครุภัณฑ์ดำเนินงาน		1 ชุด	
9	<b>ครุภัณฑ์ยานพาหนะและขนส่ง</b> - รถยนต์โดยสาร (ตู้) (ทดแทน) - รถโดยสาร 15 ที่นั่ง เลขทะเบียน 5ณ-5388		1 คัน 1 คัน	

อ้างอิง : งานพัสดุ/ฝ่ายบริหารและวางแผน ข้อมูล ณ วันที่ 31 พฤษภาคม 2554

## 5.5 งบประมาณ

**งบประมาณประจำปี** ปีปัจจุบันได้รับงบประมาณมากกว่าปีที่แล้วโดยเฉพาะหมวดค่าจ้างประจำ, ค่าตอบแทน ค่าใช้สอยและค่าวัสดุ , ค่าที่ดินและสิ่งก่อสร้าง , รายจ่ายอื่นๆ, งบอุดหนุน และที่ไม่ได้รับเลยคือ ค่าจ้างชั่วคราว รายละเอียดดังแสดงในตารางต่อไปนี้

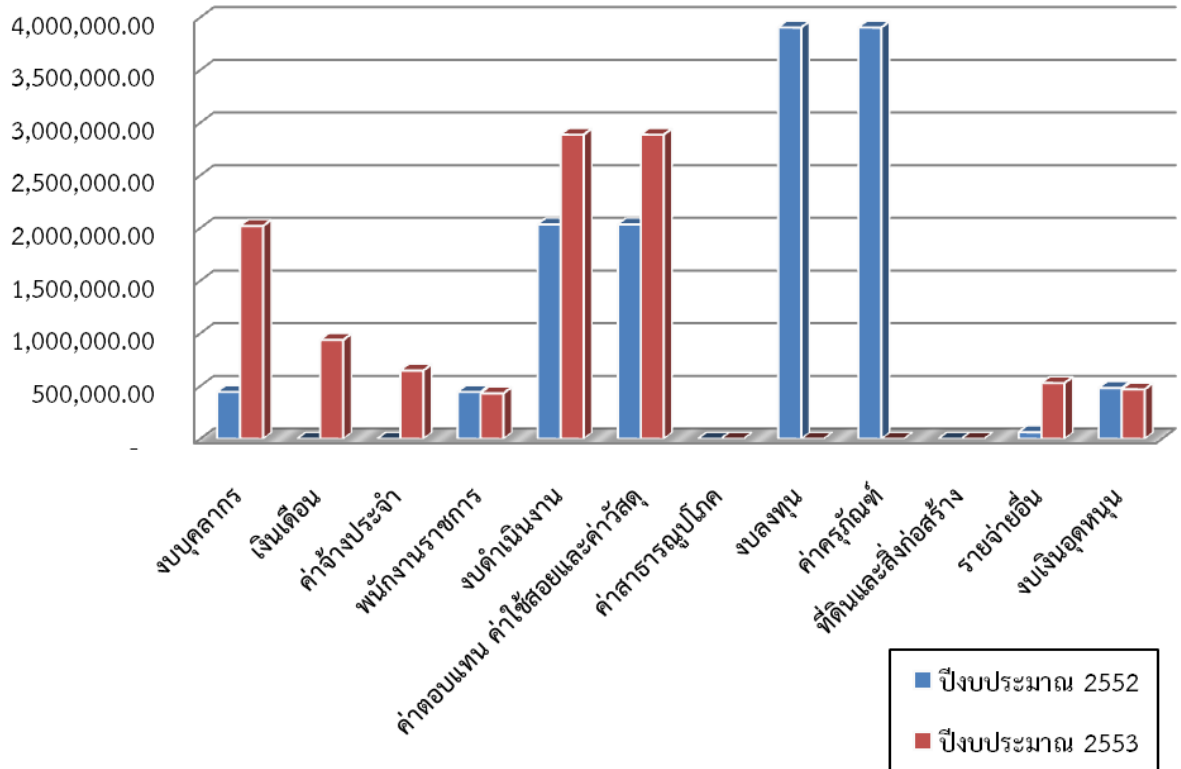
**ตารางที่ 1 – 5** แสดงงบประมาณประจำปีของทร.พระนครปีงบประมาณพ.ศ. 2552 และ พ.ศ. 2553

จำแนกตามประเภทรายจ่าย

ประเภทรายจ่าย	ปีงบประมาณ		
	ปี พ.ศ. 2552 (ปีที่แล้ว)	ปี พ.ศ. 2553 (ปีปัจจุบัน)	
		จัดสรร	เบิกจ่าย
<b>งบบุคลากร</b>		<b>2,021,260.00</b>	
เงินเดือน	-	939,420.00	-
ค่าจ้างประจำ	-	649,000.00	-
พนักงานราชการ	445,650.00	432,840.00	410,340.00
<b>งบดำเนินงาน</b>	<b>2,036,931.56</b>	<b>2,887,800.00</b>	<b>2,596,561.07</b>
ค่าตอบแทน ค่าใช้สอยและค่าวัสดุ	2,036,931.56	2,887,800.00	2,596,561.07
ค่าสาธารณูปโภค	-	-	-
<b>งบลงทุน</b>	<b>3,905,445.00</b>	<b>-</b>	<b>-</b>
ค่าครุภัณฑ์	3,905,445.00	-	-
ที่ดินและสิ่งก่อสร้าง	-	-	-
<b>รายจ่ายอื่น</b>	<b>63,730.72</b>	<b>530,000.00</b>	<b>324,958.05</b>
<b>งบเงินอุดหนุน</b>	<b>482,835.53</b>	<b>470,000.00</b>	<b>438,427.61</b>
<b>รวมทั้งสิ้น</b>	<b>-</b>	<b>-</b>	<b>-</b>
ค่าเสื่อมราคา	2,034,460.58	-	980.01
<b>รวมค่าเสื่อมราคา</b>	<b>2,034,460.58</b>	<b>-</b>	<b>980.01</b>
<b>งบดำเนินการทั้งสิ้น (หักงบลงทุน)</b>	<b>-1,868,507.44</b>	<b>2,887,800.00</b>	<b>2,596,561.07</b>

**หมายเหตุ** - ยอดจัดสรรเป็นยอดที่ได้รับจริงจากสำนักงบประมาณ (รวมจัดสรรเพิ่มระหว่างปี) ยังไม่มีการโอนเปลี่ยนแปลงระหว่างปี  
- รวมงบลงทุนไม่รวมค่าเสื่อม

แผนภูมิแสดงการเปรียบเทียบงบประมาณประจำปี 2552 และ 2553



อ้างอิง : ฝ่ายบริหารและวางแผน

ข้อมูล ณ วันที่

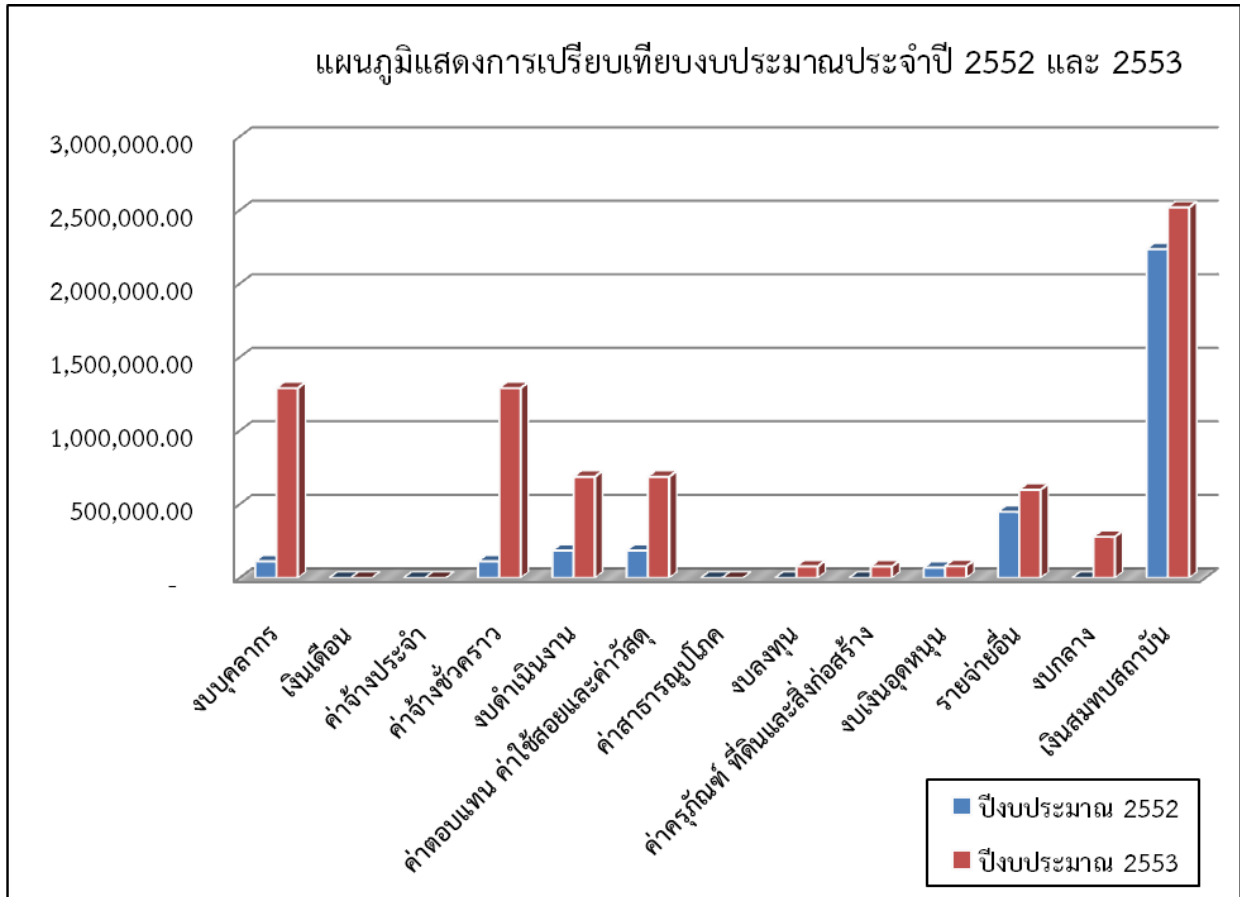
31 พฤษภาคม 2554

**งบประมาณผลประโยชน์** เป็นงบประมาณที่มหาวิทยาลัยฯ จัดสรรให้กับหน่วยงานในสังกัด โดยเบิกจ่ายตามปีงบประมาณ พ.ศ. 2552 และ พ.ศ. 2553 โดยมีรายละเอียดเปรียบเทียบไว้ในตาราง ต่อไปนี้

**ตารางที่ 1 – 6** แสดงงบประมาณผลประโยชน์เปรียบเทียบระหว่างปีงบประมาณ พ.ศ. 2552 และ ปี พ.ศ. 2553 จำแนกประเภทรายจ่าย ของ มหาวิทยาลัยเทคโนโลยีราชมงคลพระนคร

ประเภทรายจ่าย	ปีงบประมาณ		
	ปี พ.ศ. 2552 (ปีที่แล้ว)	ปี พ.ศ. 2553 (ปีปัจจุบัน)	
		จัดสรร	เบิกจ่าย
<b>งบบุคลากร</b>			
เงินเดือน	-	-	-
ค่าจ้างประจำ	-	-	-
ค่าจ้างชั่วคราว	-	1,290,960.00	1,142,834.87
<b>งบดำเนินงาน</b>			
ค่าตอบแทน ค่าใช้สอย และค่าวัสดุ	185,886.00	688,190.00	46,000.00
ค่าสาธารณูปโภค	-	-	599.00
<b>งบลงทุน</b>			
ค่าครุภัณฑ์ ค่าที่ดินและสิ่งก่อสร้าง	-	79,000.00	76,590.50
<b>งบเงินอุดหนุน</b>	70,000.00	80,000.00	66,697.50
รายจ่ายอื่น ๆ	449,920.54	600,000.00	453,622.27
<b>งบกลาง</b>	-	280,000.00	-
<b>เงินสมทบสถาบัน</b>	2,236,550.00	2,520,100.00	2,520,100.00
<b>รวมทั้งสิ้น</b>	-	-	-
ค่าเสื่อมราคา	79,670.22	-	6,264.83-
<b>รวมค่าเสื่อมราคา</b>	79,670.22	-	6,264.83
<b>งบดำเนินการทั้งสิ้น (หักงบลงทุน)</b>	185,886.00	609,190.00	-29,391.50

หมายเหตุ - รวมงบลงทุนไม่รวมค่าเสื่อม



อ้างอิง : ฝ่ายบริหารและวางแผน

ข้อมูล ณ วันที่

31 พฤษภาคม 2554

ตารางที่ 1 - 7 ตารางเปรียบเทียบเป้าหมายคุณภาพและผลการปฏิบัติงานที่ได้ในปีการศึกษา 2553 ตามเกณฑ์มาตรฐาน มทร.พระนคร, สกอ., สมศ. และ ก.พ.ร.

นโยบาย/ตัวบ่งชี้(KPI)	เป้าหมาย ปี 2553	ผลการปฏิบัติ ในปี 2553	เพิ่มขึ้น/ลดลง (ร้อยละ)	คะแนนการประเมินตนเองและการบรรลุเป้าหมายตามเกณฑ์				หมายเหตุ
				มทร.พระนคร	สกอ.	สมศ.	ก.พ.ร. ปี 54	
<b>1. ปรัชญา ปณิธาน วัตถุประสงค์ และแผนดำเนินงาน</b>								
1.1 กระบวนการพัฒนาแผน (สกอ.1.1)	4 ข้อ	6 ข้อ		4	4	-	-	
1.2 ผลการพัฒนาตามอัตลักษณ์ของสถาบัน (สมศ.16)	3 คะแนน	4 คะแนน						
1.2.1 ผลการบริหารสถาบันให้เกิดอัตลักษณ์ (สมศ.16.1)	3 คะแนน	4 คะแนน		4	-	4	-	
1.2.2 ผลการพัฒนามาตรฐานตามอัตลักษณ์ (สมศ. 16.2)	3 คะแนน	ไม่ขอรับการตรวจประเมิน						
1.3 ผลการพัฒนาตามจุดเน้นและจุดเด่นที่ส่งผลกระทบต่อเป็นเอกลักษณ์ของสถาบัน (สมศ.17)								
1.3.1 ระบบและกลไกพัฒนานักศึกษาของมหาวิทยาลัยเทคโนโลยีราชมงคลพระนครให้เป็นบัณฑิตนักปฏิบัติ	3 ข้อ	3 ข้อ		3	-	3	-	
1.3.2 กระบวนการจัดการเรียนการสอน ใช้ทักษะที่มีเทคโนโลยีเป็นฐาน	3 ข้อ	5 ข้อ		5	-	5	-	
1.3.3 มีระบบและกลไกการสร้างความสำเร็จวิชาชีพให้กับนักศึกษา	3 ข้อ	5 ข้อ		5	-	5	-	
1.4 ระดับความสำเร็จของร้อยละเฉลี่ยถ่วงน้ำหนักในการบรรลุเป้าหมายที่สะท้อนเอกลักษณ์ จุดเน้น รวมทั้งวัตถุประสงค์เฉพาะตามพระราชบัญญัติของสถาบันอุดมศึกษา (ก.พ.ร. 52-53 ตัวชี้วัด 3.1-3.4)	ระดับ 3	ไม่ขอรับการตรวจประเมิน						
<b>เฉลี่ยคะแนนองค์ประกอบที่ 1</b>				<b>4.2000</b>	<b>4.0000</b>	<b>4.2500</b>		

นโยบาย/ตัวบ่งชี้(KPI)	เป้าหมาย ปี 2553	ผลการปฏิบัติ ในปี 2553	เพิ่มขึ้น/ลดลง (ร้อยละ)	คะแนนการประเมินตนเองและการบรรลุเป้าหมายตามเกณฑ์				หมายเหตุ
				มทร.พระนคร	สกอ.	สมศ.	ก.พ.ร. ปี 54	
<b>2. การผลิตบัณฑิต</b>								
2.1 ระบบและกลไกการพัฒนาและบริหารหลักสูตร (สกอ.2.1) (ก.พ.ร. 54 ตัวชี้วัด 14)	3 ข้อ	4 ข้อ		4	4	-	4	
2.2 อาจารย์ประจำที่มีคุณวุฒิปริญญาเอก (สกอ.2.2)	ร้อยละ 4	ร้อยละ 0		0	0	-	-	
2.3 อาจารย์ประจำที่ดำรงตำแหน่งทางวิชาการ (สกอ.2.3)	ร้อยละ 30	ร้อยละ 0		0	0	-	-	
2.4 ระบบการพัฒนาคณาจารย์และบุคลากรสายสนับสนุน (สกอ.2.4)	3 ข้อ	5 ข้อ		4	4	-	-	
2.5 ห้องสมุด อุปกรณ์การศึกษา และสภาพแวดล้อมการเรียนรู้ (สกอ.2.5)	4 ข้อ	7 ข้อ		5	5	-	-	
2.6 ระบบและกลไกการจัดการเรียนการสอน (สกอ.2.6)	4 ข้อ	6 ข้อ		4	4	-	-	
2.7 ระบบและกลไกการพัฒนาสัมฤทธิ์ผลการเรียนตามคุณลักษณะของบัณฑิต (สกอ.2.7) (ก.พ.ร.54 ตัวชี้วัด 4.1.2)	3 ข้อ	4 ข้อ		4	4	-	4	
2.8 ระดับความสำเร็จของการเสริมสร้างคุณธรรมจริยธรรมที่จัดให้กับนักศึกษา (สกอ.2.8)	3 ข้อ	4 ข้อ		4	4	-	-	
2.9 บัณฑิตปริญญาตรีที่ได้งานทำหรือประกอบอาชีพอิสระภายในปี (สมศ.1)(ก.พ.ร.53 ตัวชี้วัด 4.1.1) (ก.พ.ร.54 ตัวชี้วัด 4.1.1)	ร้อยละ 60	ร้อยละ 64		3.20	-	3.20	3.20	
2.10 คุณภาพของบัณฑิตปริญญาตรี โทและเอกตามกรอบมาตรฐานคุณวุฒิระดับอุดมศึกษาแห่งชาติ(สมศ.2)	3 คะแนน	ไม่ขอรับการตรวจประเมิน						
2.11 ผลงานของผู้สำเร็จการศึกษาระดับปริญญาโทที่ได้รับการตีพิมพ์หรือเผยแพร่ (สมศ.3)	ร้อยละ 0.1	ไม่ขอรับการตรวจประเมิน						
2.12 การพัฒนาคณาจารย์ (สมศ.14)	4 คะแนน	4.28 คะแนน		3.57	-	3.57	-	



นโยบาย/ตัวบ่งชี้(KPI)	เป้าหมาย ปี 2553	ผลการปฏิบัติ ในปี 2553	เพิ่มขึ้น/ลดลง (ร้อยละ)	คะแนนการประเมินตนเองและการบรรลุเป้าหมายตามเกณฑ์				หมายเหตุ
				มทร.พระนคร	สกอ.	สมศ.	ก.พ.ร. ปี 54	
2.13 ร้อยละของบัณฑิตระดับปริญญาตรีที่ทำงานทำตรงสาขาที่สำเร็จการศึกษา (ก.พ.ร.53 ตัวชี้วัด 4.1.2)	ร้อยละ 72	ร้อยละ 86		5	-	-	5	
2.14 ร้อยละของบัณฑิตระดับปริญญาตรีที่ผ่านการสอบใบประกอบวิชาชีพต่อจำนวนผู้เข้าสอบทั้งหมด(ก.พ.ร.53 ตัวชี้วัด 4.1.3)	ร้อยละ 0.1	ไม่ขอรับการตรวจประเมิน						
2.15 ร้อยละของระดับความพึงพอใจของผู้ใช้บัณฑิตต่อบัณฑิต (ก.พ.ร.53 ตัวชี้วัด 6.1) (ก.พ.ร.54 ตัวชี้วัด 5.1)	ร้อยละ 75	ร้อยละ 75.80		3.79	-	-	3.79	
2.16 ร้อยละของระดับความพึงพอใจของนิสิตนักศึกษาต่อสถาบันอุดมศึกษา (ก.พ.ร.53 ตัวชี้วัด 6.2)(ก.พ.ร.54 ตัวชี้วัด 5.2)	ร้อยละ 75	ร้อยละ 79.80		3.95	-	-	3.95	
2.17 ประสิทธิภาพของการสอนที่เน้นผู้เรียนเป็นสำคัญ (ก.พ.ร.53 ตัวชี้วัด 17) (ก.พ.ร.54 ตัวชี้วัด 13)	5 ประเด็น	5 ประเด็น		3	-	-	3	
2.18 ร้อยละของนักศึกษาที่สอบผ่านเกณฑ์การทดสอบความรู้ ความสามารถด้านภาษาต่างประเทศ (ภาษาอังกฤษ และภาษาจีน) (ก.พ.ร.54 ตัวชี้วัด 4.1.3)	ร้อยละ 60	ร้อยละ 94.4680		4.7234	-	-	4.7234	
<b>เฉลี่ยคะแนนองค์ประกอบที่ 2</b>				<b>3.4822</b>	<b>3.1250</b>	<b>3.3850</b>	<b>3.9579</b>	
<b>3. กิจกรรมการพัฒนานักศึกษา</b>								
3.1 ระบบและกลไกการให้คำปรึกษาและบริการด้านข้อมูลข่าวสาร (สกอ.3.1)	5 ข้อ	7 ข้อ		5	5	-	-	
3.2 ระบบและกลไกการส่งเสริมกิจกรรมนักศึกษา (สกอ.3.2)	4 ข้อ	5 ข้อ		4	4	-	-	
<b>เฉลี่ยคะแนนองค์ประกอบที่ 3</b>				<b>4.50</b>	<b>4.50</b>			

นโยบาย/ตัวบ่งชี้(KPI)	เป้าหมาย ปี 2553	ผลการปฏิบัติ ในปี 2553	เพิ่มขึ้น/ลดลง (ร้อยละ)	คะแนนการประเมินตนเองและการบรรลุเป้าหมายตามเกณฑ์				หมายเหตุ
				มทร.พระนคร	สกอ.	สมศ.	ก.พ.ร. ปี 54	
<b>4. การวิจัย</b>								
4.1 ระบบและกลไกการพัฒนางานวิจัยหรืองานสร้างสรรค์ (สกอ.4.1)	5 ข้อ	8 ข้อ		5	5	-	-	
4.2 ระบบและกลไกจัดการความรู้จากงานวิจัยหรืองานสร้างสรรค์ (สกอ.4.2)(ก.พ.ร.54 ตัวชี้วัด 3)	3 ข้อ	5 ข้อ		5	5	-	5	
4.3 เงินสนับสนุนงานวิจัยและงานสร้างสรรค์ต่อจำนวนอาจารย์ประจำและนักวิจัย(สกอ.4.3)	10,000บาท	170,273.33 บาท		5	5	-	-	
4.4 ร้อยละของจำนวนงานวิจัยหรืองานสร้างสรรค์ที่ได้รับการตีพิมพ์หรือเผยแพร่ในระดับชาติหรือนานาชาติ ต่อจำนวนอาจารย์ประจำและนักวิจัย (สมศ.5) (ก.พ.ร.53 ตัวชี้วัด 4.2.1) (ก.พ.ร.54 ตัวชี้วัด 4.2.1)	ร้อยละ 10	ร้อยละ 2.34		0.585	-	0.585	0.585	
4.5 งานวิจัยหรืองานสร้างสรรค์ ที่นำมาใช้ประโยชน์ (สมศ.6) (ก.พ.ร. 53 ตัวชี้วัด 4.2.2) (ก.พ.ร.54 ตัวชี้วัด 4.2.2)	ร้อยละ 10	ร้อยละ 31.2500		5	-	5	5	
4.6 ผลงานวิชาการที่ได้รับการรับรองคุณภาพ (สมศ. 7) (ก.พ.ร.53 ตัวชี้วัด 4.2.3)	ร้อยละ 10	ร้อยละ 1.56		0.78	-	0.78	0.78	
<b>เฉลี่ยคะแนนองค์ประกอบที่ 4</b>				<b>3.5608</b>	<b>5.0000</b>	<b>2.1216</b>	<b>2.8413</b>	
<b>5. การบริการวิชาการแก่สังคม</b>								
5.1 ระบบและกลไกการบริการทางวิชาการแก่สังคม (สกอ.5.1)	3 ข้อ	4 ข้อ		4	4	-	-	
5.2 กระบวนการบริการทางวิชาการให้เกิดประโยชน์ต่อสังคม(สกอ.5.2)	3 ข้อ	4 ข้อ		4	4	-	-	
5.3 ผลการนำความรู้และประสบการณ์จากการให้บริการวิชาการมาใช้ในการพัฒนาการเรียนการสอนและการวิจัย (สมศ.8)	ร้อยละ 5	ร้อยละ 100		5	-	5	-	

นโยบาย/ตัวบ่งชี้(KPI)	เป้าหมาย ปี 2553	ผลการปฏิบัติ ในปี 2553	เพิ่มขึ้น/ลดลง (ร้อยละ)	คะแนนการประเมินตนเองและการบรรลุเป้าหมายตามเกณฑ์				หมายเหตุ
				มทร.พระนคร	สกอ.	สมศ.	ก.พ.ร. ปี 54	
5.4 ผลการเรียนรู้และเสริมสร้างความเข้มแข็งของชุมชนหรือองค์กร ภายนอก (สมศ.9)	3 ข้อ	3 ข้อ		3	-	3	-	
5.5 ผลการชั้นนำ ป้องกันหรือแก้ปัญหาของสังคมในด้านต่างๆ (สมศ. 18)	3 ข้อ	4 ข้อ		4	-	4	-	
5.5.1 การชั้นนำและ/หรือแก้ปัญหาสังคมในด้าน การส่งเสริมและ สืบสานโครงการมาจากพระราชดำริ (สมศ.18.1)	3 ข้อ	4 ข้อ		4	-	4	-	
5.5.2 การชั้นนำและ/หรือแก้ปัญหาสังคมในด้าน ค่านิยม จิต สาธารณะ (สมศ.18.2)	3 ข้อ	4 ข้อ		4	-	4	-	
<b>เฉลี่ยคะแนนองค์ประกอบที่ 5</b>				<b>4.0000</b>	<b>4.0000</b>	<b>4.0000</b>	<b>-</b>	
<b>6. การทำนุบำรุงศิลปะและวัฒนธรรม</b>								
6.1 ระบบและกลไกการทำนุบำรุงศิลปะและวัฒนธรรม (สกอ. 6.1)	3 ข้อ	5 ข้อ		5	5	-	-	
6.2 การส่งเสริมและสนับสนุนด้านศิลปะและวัฒนธรรม (สมศ.10)	3 ข้อ	5 ข้อ		5	-	5	-	
6.3 การพัฒนาสุนทรียภาพในมิติทางศิลปะและวัฒนธรรม (สมศ. 11)	3 ข้อ	4 ข้อ		4	-	4	-	
<b>เฉลี่ยคะแนนองค์ประกอบที่ 6</b>				<b>4.6666</b>	<b>4.6666</b>	<b>4.6666</b>	<b>4.6666</b>	
<b>7. การบริหารและการจัดการ</b>								
7.1 ภาวะผู้นำของ สภาสถาบันและผู้บริหารทุกระดับของสถาบัน (สกอ.7.1) (ก.พ.ร.54 ตัวชี้วัด 9.1)	4 ข้อ	6 ข้อ		4	4	-	4	
7.2 การพัฒนาสถาบันสู่สถาบันเรียนรู้ (สกอ.7.2)	3 ข้อ	5 ข้อ		5	5	-	-	
7.3 ระบบสารสนเทศเพื่อการบริหารและการตัดสินใจ (สกอ. 7.3) (ก.พ.ร.54 ตัวชี้วัด 11)	3 ข้อ	5 ข้อ		5	5	-	5	

นโยบาย/ตัวบ่งชี้(KPI)	เป้าหมาย ปี 2553	ผลการปฏิบัติ ในปี 2553	เพิ่มขึ้น/ลดลง (ร้อยละ)	คะแนนการประเมินตนเองและการบรรลุเป้าหมายตามเกณฑ์				หมายเหตุ
				มทร.พระนคร	สกอ.	สมศ.	ก.พ.ร. ปี 54	
7.4 ระบบบริหารความเสี่ยง (สกอ.7.4)	3 ข้อ	6 ข้อ		5	5	-	-	
7.5 การปฏิบัติตามบทบาทหน้าที่ของสภาสถาบัน (สมศ.12) (ก.พ.ร.53 ตัวชี้วัด 12.1)	3 คะแนน	4 คะแนน		4	-	4	4	
7.6 การปฏิบัติตามบทบาทหน้าที่ของผู้บริหารสถาบัน (สมศ.13)	3 คะแนน	4.04 คะแนน		4	-	4	-	
7.7 ระดับความสำเร็จในการพัฒนาสถาบันสู่ระดับสากล (ก.พ.ร.53 ตัวชี้วัด 5)	ระดับ 3	ระดับ 4		4	-	-	4	
7.8 ระดับความสำเร็จของร้อยละเฉลี่ยถ่วงน้ำหนักในการรักษา มาตรฐานระยะเวลาการให้บริการ (ก.พ.ร.53 ตัวชี้วัด 9)	ระดับ 3	ระดับ 5		5	-	-	5	
7.9 ระดับความสำเร็จของการดำเนินการตามมาตรการประหยัดพลังงาน (ก.พ.ร.53 ตัวชี้วัด 11)	ระดับ 3	ระดับ 5		5	-	-	5	
7.10 ระดับคุณภาพของการถ่ายทอดเป้าหมายของสภาสถาบันอุดมศึกษา การปฏิบัติ (ก.พ.ร.53 ตัวชี้วัด 12.2) (ก.พ.ร.54 ตัวชี้วัด 9.2)	2 ประเด็น	4 ประเด็น		3	-	-	3	
7.11 ระดับความสำเร็จในการให้ความสำคัญกับผู้รับบริการ และการเปิด โอกาสให้ประชาชนแสดงความคิดเห็นและร่วมติดตามตรวจสอบผล การปฏิบัติราชการ (ก.พ.ร.53 ตัวชี้วัด 13) (ก.พ.ร.54 ตัวชี้วัด 10)	3 ประเด็น	2 ประเด็น		2	-	-	2	
7.12 ระดับความสำเร็จของการพัฒนาระบบฐานข้อมูลอุดมศึกษาด้าน นักศึกษา บุคลากร หลักสูตรและการเงินอุดมศึกษา และระบบ ฐานข้อมูลภาวะการมีงานทำของบัณฑิต (ก.พ.ร.53 ตัวชี้วัด 14.1)	4 ประเด็น	7 ประเด็น		5	-	-	5	
7.13 ระดับความสำเร็จของการพัฒนาระบบฐานข้อมูลเพื่อการบริหาร จัดการภายในสถาบันอุดมศึกษา (ก.พ.ร.53 ตัวชี้วัด 14.2)	3 ประเด็น	5 ประเด็น		5	-	-	5	
7.14 ระดับความสำเร็จของแผนพัฒนาบุคลากรของสถาบันอุดมศึกษา (ก.พ.ร.53 ตัวชี้วัด 15.1)	3 ประเด็น	5 ประเด็น		5	-	-	5	

นโยบาย/ตัวบ่งชี้(KPI)	เป้าหมาย ปี 2553	ผลการปฏิบัติ ในปี 2553	เพิ่มขึ้น/ลดลง (ร้อยละ)	คะแนนการประเมินตนเองและการบรรลุเป้าหมายตามเกณฑ์				หมายเหตุ
				มท.ร.พระนคร	สกอ.	สมศ.	ก.พ.ร. ปี 54	
7.15 ระดับความสำเร็จของการจัดการความรู้ของสถาบันอุดมศึกษา(ก.พ.ร. 53 ตัวชี้วัด 15.2) (ก.พ.ร.54 ตัวชี้วัด 12)	3 ประเด็น	5 ประเด็น		5	-	-	5	
7.16 ระดับความสำเร็จของการปฏิบัติตามจรรยาบรรณวิชาชีพคณาจารย์ สถาบันอุดมศึกษา(ก.พ.ร.53 ตัวชี้วัด 16) (ก.พ.ร.54 ตัวชี้วัด 12)	4 ประเด็น	6 ประเด็น		5	-	-	5	
7.17 ระดับความสำเร็จของการพัฒนาและปรับปรุงกระบวนการที่สร้างคุณค่า (ก.พ.ร.53 ตัวชี้วัด 18)	ระดับ 3	ระดับ 3		3	-	-	3	
<b>เฉลี่ยคะแนนองค์ประกอบที่ 7</b>				<b>4.3529</b>	<b>4.7500</b>	<b>4.0000</b>	<b>4.2857</b>	
<b>8. การเงินและงบประมาณ</b>								
8.1 ระบบและกลไกการเงินและงบประมาณ (สกอ.8.1)	4 ข้อ	6 ข้อ		4	4	-	-	
8.2 ร้อยละของการเบิกจ่ายเงินงบประมาณรายจ่ายลงทุนและรายจ่าย ในภาพรวม (ก.พ.ร.53 ตัวชี้วัด 8) (ก.พ.ร.54 ตัวชี้วัด 7)	ร้อยละ 70	ร้อยละ 89.98		1	-	-	1	
8.3 ระดับความสำเร็จของการจัดทำต้นทุนต่อหน่วยผลผลิต (ก.พ.ร.53 ตัวชี้วัด 10) (ก.พ.ร.54 ตัวชี้วัด 8)	ระดับ 3	ระดับ 5		5	-	-	5	
<b>เฉลี่ยคะแนนองค์ประกอบที่ 8</b>				<b>3.3333</b>	<b>4.0000</b>	<b>-</b>	<b>3.0000</b>	
<b>9. ระบบและกลไกการประกันคุณภาพ</b>								
9.1 ระบบและกลไกการประกันคุณภาพการศึกษาภายใน (สกอ.9.1)	4 ข้อ	7 ข้อ		4	4	-	-	
9.2 ผลประเมินการประกันคุณภาพภายในรับรองโดยต้นสังกัด (สมศ.15)	3 คะแนน	3.76 คะแนน		3.7666	-	3.7666	-	

นโยบาย/ตัวบ่งชี้(KPI)	เป้าหมาย ปี 2553	ผลการปฏิบัติ ในปี 2553	เพิ่มขึ้น/ลดลง (ร้อยละ)	คะแนนการประเมินตนเองและการบรรลุเป้าหมายตามเกณฑ์				หมายเหตุ
				มท.พระนคร	สกอ.	สมศ.	ก.พ.ร. ปี 54	
9.3 ระดับความสำเร็จของการประกันคุณภาพภายในที่ก่อให้เกิดการพัฒนาคุณภาพการศึกษาอย่างต่อเนื่อง (ก.พ.ร.53 ตัวชี้วัด 7.1) (ก.พ.ร.54 ตัวชี้วัด 6)	3 ประเด็น	5 ประเด็น		5	-	-	5	
<b>เฉลี่ยคะแนนองค์ประกอบที่ 9</b>				<b>4.2555</b>	<b>4.0000</b>	<b>3.7666</b>	<b>5.0000</b>	
<b>10.สถานศึกษา 3 ดี (3D) ตามนโยบายรัฐบาล</b>								
10.1 การบริหารจัดการสถานศึกษา 3 ดี (3D)	3 ข้อ	3 ข้อ		3	-	-	-	
10.2 ผลที่เกิดผู้เรียนตามนโยบาย 3 ดี (3D) มีความรู้ เจตคติที่ดี ตลอดจนเกิดพฤติกรรม ตามคุณลักษณะที่พึงประสงค์ทั้ง 3 ด้าน	2 ด้าน	5 ด้าน		5	-	-	-	
<b>เฉลี่ยคะแนนองค์ประกอบที่ 10</b>				<b>4.0000</b>	<b>-</b>	<b>-</b>	<b>-</b>	
<b>เฉลี่ยทุกองค์ประกอบ</b>				<b>3.9740</b>	<b>4.0435</b>	<b>3.7317</b>	<b>3.4554</b>	

ผลการดำเนินงานที่เป็นแบบอย่างที่ดี (GOOD PRACTICE) หรือนวัตกรรมที่ มท.พระนคร สร้างขึ้น

**🌟 คณะสถาปัตยกรรมศาสตร์และการออกแบบ**

1. โครงการฝึกอบรมเพื่อพัฒนาอาชีพให้แก่ชุมชนบนพื้นฐานเศรษฐกิจพอเพียง
2. โครงการถ่ายทอดเทคโนโลยีด้านการออกแบบสู่ชุมชน
3. โครงการฝึกอบรมและพัฒนารูปแบบผลิตภัณฑ์ บรรจุภัณฑ์ และการพิมพ์